

Руководство по эксплуатации



9238070 / Выпуск 1



ССС
Минсвязи России

Nokia 5140i (RM-104)

Срок службы, установленный производителем в порядке п.2 ст.5 Федерального Закона РФ "О защите прав потребителей", равен 3 годам с даты производства при условии, что изделие используется в строгом соответствии с настоящей инструкцией по эксплуатации и применимыми техническими стандартами.

ДЕКЛАРАЦИЯ СООТВЕТСТВИЯ

КОРПОРАЦИЯ NOKIA заявляет под свою исключительную ответственность, что изделие RM-104 соответствует требованиям Директивы Совета Европы 1999/5/ЕС.

Копию Декларации соответствия можно загрузить с адреса

http://www.nokia.com/phones/declaration_of_conformity/.

CE 168



Знак перечеркнутого мусорного контейнера означает, что в странах ЕС по окончании срока службы изделие подлежит отдельной утилизации. Это правило применяется не только к данному устройству, но также и к другим аксессуарам с этим символом. Не уничтожайте эти изделия вместе с неотсортированными городскими отходами.

© Nokia, 2005 г. С сохранением всех прав.

Воспроизведение, передача, распространение или хранение в любой форме данного документа или любой его части без предварительного письменного разрешения корпорации Nokia запрещено.

Nokia, Nokia Connecting People, Xpress-on и Pop-Port являются торговыми марками или зарегистрированными торговыми марками корпорации Nokia. Названия других изделий или компаний, указанные здесь, могут быть торговыми марками или торговыми наименованиями соответствующих владельцев.

Мелодия Nokia является звуковым логотипом корпорации Nokia.

US Patent No 5818437 and other pending patents. T9 text input software Copyright (C) 1997-2005. Tegic Communications, Inc. All rights reserved.



Includes RSA BSAFE cryptographic or security protocol software from RSA Security.



Java is a trademark of Sun Microsystems, Inc.

This product is licensed under the MPEG-4 Visual Patent Portfolio License (i) for personal and non-commercial use in connection with information which has been encoded in compliance with the MPEG-4 Visual Standard by a consumer engaged in a personal and non-commercial activity and (ii) for use in connection with MPEG-4 video provided by a licensed video provider. No license is granted or shall be implied for any other use. Additional information including that relating to promotional, internal and commercial uses may be obtained from MPEG LA, LLC. See <<http://www.mpegla.com>>.

Корпорация Nokia придерживается политики непрерывного развития. Корпорация Nokia оставляет за собой право вносить любые изменения и улучшения в любое изделие, описанное в этом документе, без предварительного уведомления.

Телефон Nokia 5140i соответствует требованиям Директивы Совета Европы 2002/95/EC о запрете на использование определенных опасных веществ в электрическом и электронном оборудовании.

Корпорация Nokia не несет ответственности за потерю данных или прибыли, а также за любой специальный, случайный, последующий или косвенный ущерб, чем бы он ни был вызван.

Содержание этого документа представлено на условиях "как есть". Кроме требований действующего законодательства, никакие иные гарантии, как явные, так и подразумеваемые, включая (но не ограничиваясь) неявными гарантиями коммерческой ценности и пригодности для определенной цели, не касаются точности, надежности или содержания этого документа. Корпорация Nokia оставляет за собой право пересматривать или изменять содержимое данного документа в любое время без предварительного уведомления.

Наличие в продаже конкретных изделий зависит от региона. Обращайтесь в ближайшее представительство Nokia.

Данное устройство может содержать компоненты, технологии и/или программное обеспечение, подпадающие под действие экспортного законодательства США и других стран. Нарушение экспортного законодательства запрещено.

9238070 / Выпуск 1

Телефон горячей линии Nokia: +7 (095) 727-22-22

Факс: +7 (095) 795-05-03

125009, Москва, Тверская, ул., 7, а/я 25 Nokia

Содержание

| | |
|--|-----------|
| Правила техники безопасности..... | 14 |
| Общая информация..... | 19 |
| Обзор функций | 19 |
| Коды доступа | 20 |
| Защитный код..... | 20 |
| PIN-коды..... | 20 |
| PUK-коды..... | 20 |
| Пароль запрета вызовов..... | 21 |
| Услуга передачи параметров конфигурации..... | 21 |
| Загрузка содержимого и приложений..... | 22 |
| Поддержка корпорации Nokia в сети..... | 22 |
| 1. Начало работы..... | 23 |
| Установка SIM-карты и аккумулятора | 23 |
| Зарядка аккумулятора | 26 |
| Включение и выключение телефона | 27 |
| Ремешок для переноски..... | 29 |
| 2. О телефоне..... | 30 |
| Клавиши и детали..... | 30 |
| Режим ожидания..... | 32 |
| Дисплей | 32 |
| Меню быстрого доступа | 33 |
| Клавиши быстрого доступа в режиме ожидания | 33 |
| Режим энергосбережения | 34 |

| | |
|--|-----------|
| Индикаторы | 34 |
| Блокировка клавиатуры | 35 |
| 3. Функции обработки вызовов | 37 |
| Посылка вызова | 37 |
| Быстрый набор | 37 |
| Ответ на вызов и отклонение вызова | 38 |
| Ожидаящий вызов | 38 |
| Функции режима разговора | 39 |
| 4. Ввод текста | 40 |
| Параметры | 40 |
| Интеллектуальный ввод текста | 41 |
| Ввод составных слов | 42 |
| Обычный ввод текста | 42 |
| 5. Перемещение по меню | 43 |
| 6. Сообщения | 44 |
| Текстовые сообщения (SMS) | 44 |
| Ввод и передача сообщения SMS | 45 |
| Просмотр сообщения SMS и передача ответа | 46 |
| Шаблоны | 47 |
| Мультимедийные сообщения (MMS) | 47 |
| Создание и передача мультимедийного сообщения | 48 |
| Просмотр мультимедийного сообщения и передача ответа | 50 |
| Если память заполнена | 51 |
| Быстрые сообщения | 52 |
| Ввод быстрого сообщения | 52 |
| Прием быстрого сообщения | 52 |

| | |
|---|----|
| Звуковые сообщения Nokia Xpress..... | 53 |
| Прием звукового сообщения | 53 |
| Папки..... | 54 |
| Чат..... | 55 |
| Доступ к меню чата..... | 55 |
| Подключение к услуге чата..... | 56 |
| Открытие нового сеанса чата..... | 56 |
| Прием или отклонение приглашения | 58 |
| Просмотр принятого сообщения чата..... | 58 |
| Участие в чате..... | 58 |
| Изменение своего состояния доступности..... | 59 |
| Чат-контакты | 59 |
| Блокировка и разблокирование сообщений | 60 |
| Группы | 60 |
| Открытые группы..... | 61 |
| Создание закрытой группы | 61 |
| Электронная почта..... | 61 |
| Ввод и передача сообщения электронной почты | 62 |
| Загрузка электронной почты | 62 |
| Просмотр и ответ на сообщение электронной почты..... | 63 |
| Папка "Принятые" и "Другие папки"..... | 64 |
| Удаление сообщений электронной почты..... | 64 |
| Голосовые сообщения | 64 |
| Информационные сообщения..... | 65 |
| Служебные запросы..... | 65 |
| Удалить сообщения..... | 65 |
| Параметры сообщений..... | 66 |
| Текстовые сообщения и сообщения электронной почты SMS | 66 |

| | |
|--|-----------|
| Мультимедийные файлы | 66 |
| Электронная почта | 68 |
| Другие параметры | 69 |
| Счетчик сообщений | 69 |
| 7. Контакты | 70 |
| Поиск контакта | 70 |
| Сохранение имен и телефонных номеров..... | 70 |
| Сохранение номеров, примечаний или изображения | 70 |
| Копирование контактов..... | 72 |
| Изменение сведений о контакте..... | 72 |
| Удаление контактов или сведений о контакте..... | 72 |
| Визитные карточки..... | 73 |
| Мое присутствие..... | 73 |
| Контакты с подпиской | 75 |
| Добавление контактов к списку контактов с подпиской | 75 |
| Просмотр списка контактов с подпиской | 75 |
| Отмена подписки для контакта | 76 |
| Настройки | 76 |
| Группы | 76 |
| Набор номера голосом | 77 |
| Добавление и изменение голосовых меток..... | 77 |
| Посылка вызова с помощью голосовой метки | 78 |
| Быстрые наборы | 79 |
| Информационные номера, служебные номера и мои номера | 79 |
| 8. Регистрация вызовов | 80 |
| Списки вызовов..... | 80 |
| Счетчики и таймеры..... | 80 |
| Определение местоположения | 81 |

| | |
|---|-----------|
| 9. Параметры | 82 |
| Профили | 82 |
| Темы..... | 82 |
| Мелодии..... | 83 |
| Подсветка | 83 |
| Дисплей..... | 84 |
| Время и дата | 85 |
| Меню быстрого доступа..... | 86 |
| Связь с другими устройствами | 87 |
| ИК-порт..... | 87 |
| Индикатор ИК-соединения..... | 88 |
| Пакетная передача данных (EGPRS)..... | 88 |
| Параметры модема..... | 89 |
| Вызов..... | 89 |
| Телефон..... | 90 |
| Аксессуар..... | 92 |
| Конфигурация..... | 92 |
| Защита | 94 |
| Восстановление стандартных параметров..... | 95 |
| 10. Меню операторов..... | 96 |
| 11. Галерея | 97 |
| 12. Мультимедийные возможности | 99 |
| Камера | 99 |
| Съемка фотографии | 99 |
| Запись видеоклипа..... | 99 |

| | |
|--|------------|
| Радиоприемник | 100 |
| Сохранение радиоканалов | 100 |
| Прослушивание радиопередач..... | 101 |
| Диктофон..... | 102 |
| Звукозапись..... | 102 |
| Список диктофонных записей..... | 103 |
| Шумомер | 103 |
| 13. РТТ | 104 |
| Меню РТТ..... | 105 |
| Установление и завершение соединения с услугой РТТ | 105 |
| Посылка и прием вызовов РТТ | 106 |
| Посылка исходящего вызова РТТ..... | 106 |
| Посылка группового вызова | 107 |
| Посылка индивидуального вызова..... | 108 |
| Прием вызова РТТ | 108 |
| Запросы обратного вызова..... | 109 |
| Передача запроса обратного вызова | 109 |
| Ответ на запрос обратного вызова..... | 110 |
| Сохранение сведений об отправителе запроса обратного вызова..... | 110 |
| Добавление контакта индивидуального вызова..... | 111 |
| Создание и настройка групп | 111 |
| Создание группы | 112 |
| Прием приглашения | 113 |
| Параметры РТТ..... | 113 |

| | |
|---|------------|
| 14. Спорт..... | 115 |
| Компас..... | 115 |
| Калибровка компаса..... | 116 |
| Установка магнитного склонения..... | 116 |
| Установка и сброс направления..... | 117 |
| Секундомер..... | 117 |
| Таймер обратного отсчета..... | 118 |
| Звуковое сообщение..... | 119 |
| Термометр..... | 119 |
| | |
| 15. Органайзер | 120 |
| Будильник..... | 120 |
| Выключение будильника..... | 120 |
| Календарь..... | 121 |
| Ввод заметки календаря..... | 122 |
| Сигнал для заметки..... | 122 |
| Дела..... | 122 |
| Заметки..... | 123 |
| Калькулятор..... | 123 |
| Синхронизация..... | 124 |
| Удаленная синхронизация из телефона..... | 125 |
| Параметры синхронизации..... | 126 |
| Синхронизация из совместимого компьютера..... | 127 |
| | |
| 16. Приложения | 128 |
| Игры..... | 128 |
| Запуск игры..... | 128 |
| Загрузка игр..... | 128 |
| Настройки игр..... | 128 |

| | |
|---|------------|
| Коллекция | 129 |
| Запуск приложения | 129 |
| Личный тренер | 129 |
| Вступление..... | 130 |
| Приложение Polar..... | 130 |
| Другие функции для приложений | 131 |
| Загрузка приложения..... | 132 |
| 17. Интернет | 134 |
| Настройка браузера | 134 |
| Установление соединения с услугой | 135 |
| Просмотр сетевых страниц..... | 136 |
| Клавиши телефона в режиме просмотра страниц | 136 |
| Функции в сеансе просмотра сетевых страниц..... | 136 |
| Телефонные вызовы в сеансе просмотра | 137 |
| Настройка компоновки..... | 137 |
| Интернет-маркеры | 138 |
| Сценарии для защищенных соединений..... | 139 |
| Закладки | 139 |
| Прием закладки | 140 |
| Загрузка | 140 |
| Сервис-прием | 140 |
| Параметры служебных сообщений | 141 |
| Кэш-память | 141 |
| Защита браузера | 142 |
| Защитный модуль | 142 |
| Сертификаты..... | 143 |
| Цифровая подпись..... | 144 |

| | |
|---|------------|
| 18. Услуги SIM..... | 146 |
| 19. Связь с компьютером | 147 |
| PC Suite | 147 |
| Пакетные данные, HSCSD и CSD | 147 |
| Коммуникационные приложения | 148 |
| 20. Информация об аккумуляторах | 149 |
| Зарядка и разрядка аккумулятора..... | 149 |
| Проверка подлинности аккумуляторов Nokia | 150 |
| УХОД И ТЕХНИЧЕСКОЕ ОБСЛУЖИВАНИЕ | 153 |
| Дополнительная информация по технике безопасности..... | 155 |

Правила техники безопасности

Ознакомьтесь с перечисленными ниже правилами техники безопасности. Нарушение этих правил может быть опасным или незаконным. Дополнительная информация приведена в полном руководстве по эксплуатации.



РАДИОПОМЕХИ

Все мобильные телефоны подвержены воздействию радиопомех, которые могут ухудшить качество связи.



БЕЗОПАСНОСТЬ ДОРОЖНОГО ДВИЖЕНИЯ - ПРЕЖДЕ ВСЕГО

Строго соблюдайте местное законодательство. Не держите в руке мобильное устройство за рулем движущегося автомобиля. Помните о том, что безопасность дорожного движения имеет первостепенное значение!



РАДИОПОМЕХИ

Все мобильные телефоны подвержены воздействию радиопомех, которые могут ухудшить качество связи.



ВЫКЛЮЧАЙТЕ В БОЛЬНИЦАХ

Строго соблюдайте все установленные правила и инструкции. Выключайте телефон рядом с медицинским оборудованием.



ВЫКЛЮЧАЙТЕ В САМОЛЕТЕ

Соблюдайте все установленные ограничения. Мобильные устройства могут создавать помехи в работе систем самолета.



ВЫКЛЮЧАЙТЕ НА АВТОЗАПРАВОЧНЫХ СТАНЦИЯХ

Не пользуйтесь телефоном на автозаправочных станциях, а также вблизи топливных или химических объектов.



ВЫКЛЮЧАЙТЕ В МЕСТАХ ВЫПОЛНЕНИЯ ВЗРЫВНЫХ РАБОТ

Соблюдайте все установленные ограничения. Не пользуйтесь телефоном в местах проведения взрывных работ.



ПРАВИЛЬНО ПОЛЬЗУЙТЕСЬ

Используйте устройство только в нормальном рабочем положении как указано в данном руководстве по эксплуатации. Не следует без необходимости прикасаться к антенне.



ОБРАЩАЙТЕСЬ ТОЛЬКО К КВАЛИФИЦИРОВАННЫМ СПЕЦИАЛИСТАМ

Работы по настройке и ремонту изделия должны проводить только квалифицированные специалисты.



АКСЕССУАРЫ И АККУМУЛЯТОРЫ

Применяйте только рекомендованные изготовителем аксессуары и аккумуляторы. Не подключайте несовместимые устройства.



ВОДОСТОЙКОСТЬ

Телефон не является водонепроницаемым. Оберегайте его от попадания влаги.



РЕЗЕРВНОЕ КОПИРОВАНИЕ

Регулярно создавайте резервные копии (электронные или бумажные) всех важных данных, сохраненных в телефоне.



ПОДКЛЮЧЕНИЕ К ДРУГИМ УСТРОЙСТВАМ

При подключении другого устройства ознакомьтесь с правилами техники безопасности, приведенными в руководстве по эксплуатации соответствующего устройства. Не подключайте несовместимые устройства.



ВЫЗОВ СЛУЖБЫ ЭКСТРЕННОЙ ПОМОЩИ

Убедитесь в том, что телефон включен и находится в зоне обслуживания сотовой сети. Нажмите клавишу разъединения столько раз, сколько необходимо для очистки дисплея и возврата в режим ожидания. Введите телефонный номер службы экстренной помощи и нажмите клавишу вызова. Сообщите о своем местонахождении. Не прерывайте связи, не дождавшись разрешения.

■ Об устройстве

Мобильное устройство, описание которого приведено в данном руководстве, предназначено для использования в сетях EGSM 900 и GSM 1800/1900. Дополнительную информацию о сотовых сетях можно получить у поставщика услуг сотовой связи.

Пользуясь данным устройством, строго соблюдайте законодательство, уважайте право на частную жизнь и не нарушайте законных прав других лиц.



Внимание! Для работы любых функций устройства (за исключением будильника) требуется, чтобы устройство было включено. Не включайте устройство, если его использование может вызвать помехи или создавать угрозу безопасности.

■ Услуги сети

Работа телефона возможна только при наличии обслуживания, предоставляемого поставщиком услуг сотовой связи. Многие функции устройства зависят от того, поддерживает ли их сотовая сеть. В некоторых сотовых сетях предоставляются не все услуги, кроме того, для использования некоторых услуг сети требуется оформление специального соглашения с поставщиком услуг. Дополнительная информация по

использованию услуг сети, а также о тарифах предоставляется поставщиком услуг сотовой связи. В некоторых сотовых сетях имеются ограничения на пользование услугами сети. Например, не поддерживаются услуги на определенных языках и не отображаются некоторые символы национальных алфавитов.

Поставщик услуг может заблокировать работу некоторых функций устройства. В этом случае они будут отсутствовать в меню. Устройство также может быть специально настроено. При настройке могут вноситься изменения в названия меню, порядок пунктов меню и вид значков. Дополнительную информацию можно получить у поставщика услуг.

Данное устройство поддерживает протоколы WAP 2.0 (HTTP и SSL), которые выполняются на основе протоколов TCP/IP. Некоторые функции устройства (например, текстовые сообщения, мультимедийные сообщения, звуковые сообщения Nokia Xpress, сообщения чата, сообщения электронной почты, контакты с отслеживанием сетевого присутствия, услуги Интернет для мобильных устройств, загрузка содержимого и приложений, синхронизация с удаленными сервером в сети Интернет, а также РТТ) требуют поддержки этих технологий сотовой сетью.

■ Общая память

В телефоне используется две области памяти. Первая область общей памяти используется для совместного хранения информации следующими функциями: контакты, текстовые сообщения, мультимедийные сообщения (без вложений), сообщения чата, группы, голосовые метки, календарь и список дел. Вторая область общей памяти используется для хранения файлов *Галерея*, вложений в мультимедийные сообщения, а также сообщений электронной почты и приложений Java™. При выполнении этих функций объем памяти, доступной для других функций, использующих общую память, может уменьшаться. Например, сохранив много приложений Java, можно занять всю доступную память. Тогда при попытке сохранения

информации в общей памяти на дисплее появится сообщение о том, что память устройства заполнена. В этом случае для продолжения работы необходимо освободить общую память, удалив ненужные данные или записи. Для некоторых функций (например, текстовых сообщений) зарезервирован определенный объем памяти в дополнение к памяти, совместно используемой с другими функциями.

■ Аксессуары

Основные правила эксплуатации аксессуаров:

- Храните аксессуары в недоступном для детей месте.
- Отсоединяя кабель питания аксессуара, держитесь за вилку, а не за шнур.
- Регулярно контролируйте надежность крепления и функционирование автомобильных аксессуаров.
- Установка сложного автомобильного оборудования должна выполняться только квалифицированными специалистами.

Общая информация

■ Обзор функций

Этот телефон содержит целый ряд удобных и полезных функций, таких как календарь, часы, будильник, радиоприемник и встроенная камера. Телефон также поддерживает следующие функции:

- EDGE (повышенная скорость передачи для развития GSM) – см. [Пакетная передача данных \(EGPRS\)](#) на стр. 88.
- XHTML (открытый язык разметки гипертекста) – см. [Интернет](#) на стр. 134.
- Электронная почта – см. [Электронная почта](#) на стр. 61.
- Звуковые сообщения – см. [Звуковые сообщения Nokia Xpress](#) на стр. 53.
- Сообщения чата – см. [Чат](#) на стр. 55.
- ПТТ – см. [ПТТ](#) на стр. 104.
- Контакты с отслеживанием сетевого присутствия – см. [Мое присутствие](#) на стр. 73.
- Платформа Java 2 Micro Edition (J2ME™), в том числе "Личный тренер" – интерактивная программа индивидуальных тренировок, см. [Приложения](#) на стр. 128.

■ Коды доступа

Защитный код

Защитный код (5–10 цифр) предназначен для защиты телефона от несанкционированного использования. Изготовитель устанавливает код 12345. Инструкции по изменению кода и по включению функции запроса кода см. [Защита](#) на стр. 94.

PIN-коды

PIN-код (персональный идентификационный код) и UPIN-код (универсальный персональный идентификационный код, 4 – 8 цифр) помогают защитить SIM-карту от несанкционированного использования. См. [Защита](#) на стр. 94.

PIN2-код (4 – 8 цифр), поставляемый с некоторыми SIM-картами, необходим для доступа к ряду функций.

PIN-код модуля требуется для доступа к информации в защитном модуле. См. [Защитный модуль](#) на стр. 142.

PIN-код подписи требуется для выполнения цифровой подписи. См. [Цифровая подпись](#) на стр. 144.

PUK-коды

PUK-код (персональный деблокировочный ключ) и UPUK-код (универсальный персональный деблокировочный ключ, 8 цифр) требуются

для изменения заблокированного PIN-кода и UPIN-кода соответственно. PUK2-код (8 цифр) требуется для изменения заблокированного PIN2-кода. Если эти коды не предоставлены вместе с SIM-картой, их можно получить у поставщика услуг.

Пароль запрета вызовов

Пароль запрета вызовов необходим при использовании функции *Режим запрета звонков*. См. *Защита* на стр. 94.

■ Услуга передачи параметров конфигурации

Для работы с некоторыми сетевыми услугами (например, услуги Интернет для мобильных телефонов, MMS или синхронизация с удаленным сервером в сети Интернет) необходимо правильно настроить параметры телефона. Параметры можно получить непосредственно в сообщении конфигурации. Принятые параметры необходимо сохранить в памяти телефона. Поставщик услуг может установить PIN-код, необходимый для сохранения параметров. Дополнительную информацию о предоставлении параметров можно получить у оператора сотовой сети, поставщика услуг, в ближайшем официальном представительстве Nokia, а также в разделе поддержки на Web-узле корпорации Nokia <www.nokia.com/support>.

При приеме сообщения конфигурации отображается сообщение *Приняты настройки конф.*

Для сохранения параметров выберите **Обзор > Сохр.** Если на дисплее появится запрос *Ввести PIN-код для настроек*, введите соответствующий

PIN-код и выберите **ОК**. PIN-код предоставляется поставщиком услуг, от которого получены параметры. Если параметры ранее не сохранялись, эти параметры сохраняются и назначаются параметрами конфигурации по умолчанию. В противном случае выводится запрос *Активизировать сохраненные параметры конфигурации?*

Для отклонения принятых параметров выберите **Выйти** или **Обзор > Убрать**.
Изменение этих параметров - см. [Конфигурация](#) на стр. 92.

■ Загрузка содержимого и приложений

В телефон можно загружать новое мультимедийное содержимое, например, темы (услуга сети). Выберите функцию загрузки (например, в меню *Галерея*). Об обращении к функциям загрузки см. в описании соответствующего меню. Сведения о предоставлении различных услуг, а также информацию о ценах и тарифах можно получить у поставщика услуг.



Важное замечание. Пользуйтесь только услугами, заслуживающими доверия, которые предоставляют надежную защиту от вредоносного программного обеспечения.

■ Поддержка корпорации Nokia в сети

На региональном Web-узле Nokia или по адресу www.nokia.com/support можно найти обновленную версию этого руководства, дополнительную информацию, загружаемые материалы и услуги, относящиеся к данному изделию Nokia.

1. Начало работы

■ Установка SIM-карты и аккумулятора

Перед отсоединением аккумулятора обязательно выключите устройство и отсоедините его от зарядного устройства.

Храните SIM-карты в местах, недоступных для детей. Информацию о предоставлении и использовании услуг SIM-карты можно получить у поставщика SIM-карты (поставщика услуг, оператора сотовой сети или в других аналогичных организациях).

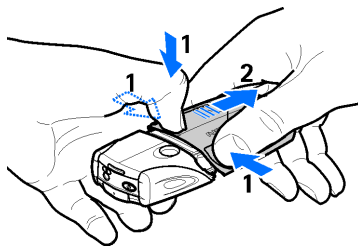
Для подключения к данному устройству предназначен аккумулятор BL-5B.

Вставляя или вынимая SIM-карту, будьте осторожны: SIM-карту и ее контакты можно повредить, поцарапав или согнув их.

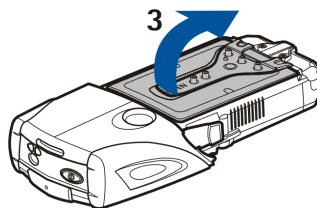
Перед установкой SIM-карты обязательно сначала выключите телефон, отсоедините его от всех аксессуаров и только затем извлекайте аккумулятор.

Повернув телефон обратной стороной к себе, нажмите на углубления с обеих сторон нижней части корпуса (1).

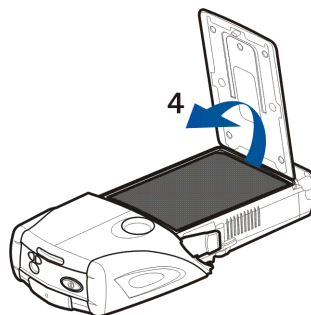
Сдвиньте и снимите нижнюю часть корпуса (2).



Возьмитесь за клапан и аккуратно потяните его вверх (3).

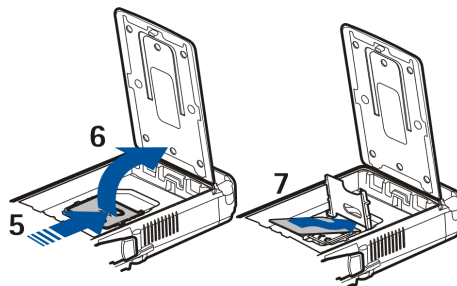


Извлеките аккумулятор из отсека (4).



Сдвиньте панель держателя SIM-карты вниз до разблокирования (5).
Поверните панель держателя SIM-карты и откройте ее (6).

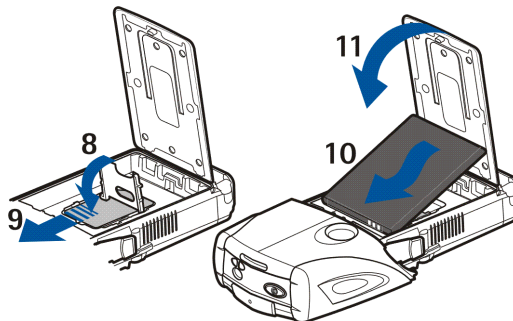
Вставьте SIM-карту в держатель так, чтобы скошенный угол был слева, а позолоченные контакты были обращены вниз (7).



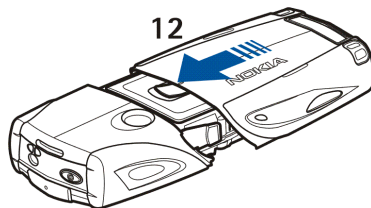
Закройте держатель SIM-карты (8).

Сдвиньте панель держателя SIM-карты вверх до щелчка (9).

Совместите контакты аккумулятора с позолоченными контактами телефона. Вставьте аккумулятор в аккумуляторное гнездо контактами вперед (10). Закройте клапан отсека питания (11).



Вставьте телефон в нижнюю часть корпуса, сдвинув нижнюю часть корпуса вперед до защелкивания (12).



Пользуйтесь только фирменными аккумуляторами Nokia. См. [Проверка подлинности аккумуляторов Nokia](#) (стр. 150).

■ Зарядка аккумулятора

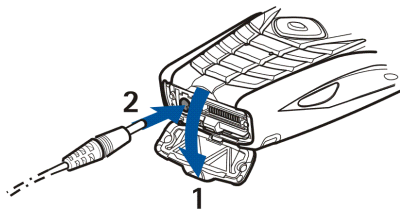


Внимание! Пользуйтесь только фирменными аксессуарами Nokia, предназначенными для подключения к данной модели телефона. Применение любых других аксессуаров может привести к аннулированию гарантий и сертификатов и может быть опасным.

Перед подключением зарядного устройства выясните его номер модели. Для подключения к данному телефону предназначены зарядные устройства типа АСР-12, АСР-7 и АС-1.

По вопросам приобретения рекомендованных аксессуаров обращайтесь к дилеру. Отсоединяя кабель питания аксессуара, держитесь за вилку, а не за шнур.

1. Откройте заглушку в нижней части телефона.
2. Включите зарядное устройство в розетку сети питания.
3. Подключите провод от зарядного устройства к разъему, расположенному в нижней части телефона.



Если аккумулятор полностью разряжен, до появления на дисплее индикатора уровня заряда аккумулятора пройдет несколько минут, и телефон можно будет использовать для отправки вызовов.

Продолжительность зарядки зависит от типа зарядного устройства и используемого аккумулятора. Например, для зарядки аккумулятора BL-5B с помощью зарядного устройства АСР-12 требуется примерно 1 ч 10 мин, если телефон находится в режиме ожидания.

■ Включение и выключение телефона



Внимание! Не включайте телефон, если его использование запрещено, может вызвать помехи или быть опасным.

Нажмите и удерживайте нажатой клавишу включения.

Если на дисплее появился запрос на ввод PIN-кода или UPIN-кода, введите этот код (отображается на дисплее звездочками *****) и нажмите **OK**.

Выключайте телефон при замене аккумулятора или SIM-карты. Перед извлечением аккумулятора дождитесь выключения подсветки.

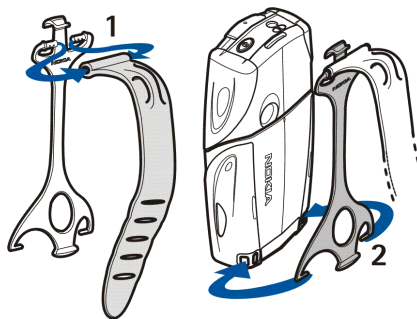
Устройство оснащено внутренней антенной.

Примечание. Как и при работе с любыми другими радиопередающими устройствами, не следует без необходимости прикасаться к антенне включенного устройства. Прикосновение к антенне может ухудшить качество связи и привести к нецелесообразному увеличению мощности излучаемого сигнала. Для увеличения дальности действия антенны и времени работы аккумулятора не прикасайтесь к антенне во время разговора.

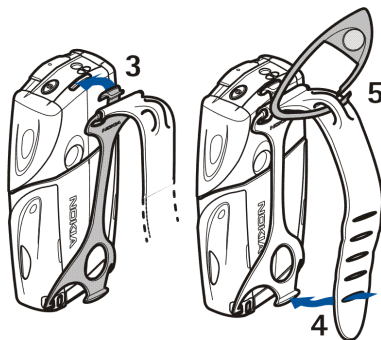


■ Ремешок для переноски

Прикрепите эластичный ремешок к оправке (1). Вставьте штифты на концах оправки в отверстия в нижней части телефона (2).



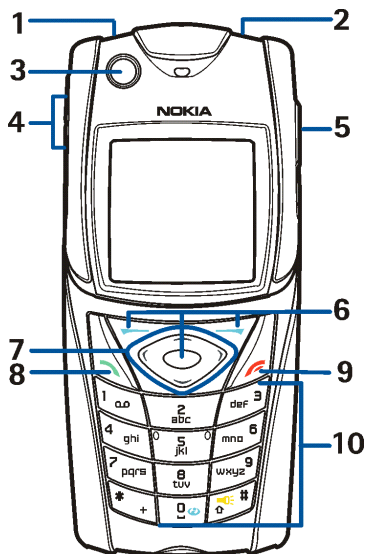
Вставьте штифт на другом конце оправки в отверстие в верхней части телефона (3). Оберните эластичный ремешок, например, вокруг запястья и вставьте ремешок в оправку (4). Закрепите клипсу на петле эластичного ремешка. К клипсе прикреплены лупа и свисток (5).



2. О телефоне

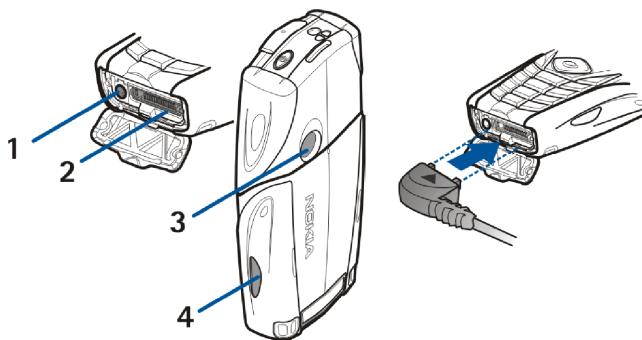
■ Клавиши и детали

- Фонарик (1). Для включения в режиме ожидания нажмите и удерживайте нажатой клавишу #.
- Клавиша включения: включение и выключение телефона (2).
- Пузырьковый уровень служит для выравнивания телефона при работе с компасом и подсветкой в режиме ожидания (3).
- Клавиши регулировки громкости служат для регулировки громкости динамика телефона, громкоговорителя или минигарнитуры, если она подключена к телефону (4).
- Клавиша РТТ (5)
- Левая, центральная и правая клавиши выбора (6). Назначение этих клавиш изменяется в



соответствии с текстом подсказки, который появляется на дисплее над клавишами.

- Клавиша прокрутки в четырех направлениях (7) служит, например, для перемещения по меню или для перемещения курсора при вводе текста (7).
- Клавиша вызова (8) служит для посылки вызова и ответа на вызов.
- Клавиша разъединения (9) служит для завершения вызова или для выхода из функций.
- Клавиши 0–9 предназначены для ввода цифр и букв (10). Назначение клавиш * и # зависит от текущей функции.



- Разъем для подключения зарядного устройства (1).

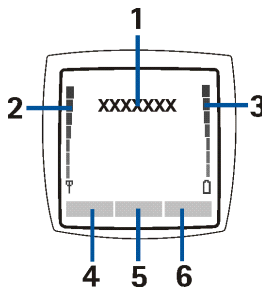
- Разъем Pop-Port™ служит для подсоединения минигарнитуры и кабеля для передачи данных (2).
- Объектив камеры (3).
- Инфракрасный (ИК) порт (4)

■ Режим ожидания

Режимом ожидания называется такое состояние телефона, когда он готов к работе, а на дисплее отсутствуют введенные символы.

Дисплей

- Название сотовой сети или логотип оператора (1).
- Уровень радиосигнала сотовой сети в точке, где расположен телефон (2).
- Уровень заряда аккумулятора (3).
- Левая клавиша выбора - **Актив** (4).
- Центральная клавиша выбора - **Меню** (5).
- Правая клавиша выбора выполняет функцию *Звуковое сбщ* (6) или другую назначенную пользователем функцию - см.



Меню быстрого доступа на стр. 86. При работе с некоторыми операторами над клавишей отображается название оператора для обращения к Web-узлу оператора сотовой сети.

Меню быстрого доступа

Левая клавиша выбора – **Актив**.

Для просмотра списка функций в меню быстрого доступа выберите **Актив**.
Для включения функции выберите ее.

Для просмотра списка доступных функций выберите **Актив > Вар-ты > Варианты**. Для добавления функции в меню быстрого доступа выберите **Отметить**. Для удаления функции из меню выберите **Снять**.

Для изменения положения функции в меню быстрого доступа выберите **Актив > Вар-ты > Упорядочить**. Выделите требуемую функцию, нажмите **Передв.** и выберите ее новое положение.

Клавиши быстрого доступа в режиме ожидания




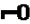

- Для вызова списка последних набранных номеров однократно нажмите клавишу вызова. Выделите требуемый номер или имя и нажмите клавишу вызова для отправки вызова.
- Для открытия Web-браузера нажмите и удерживайте нажатой клавишу **0**.
- Для вызова своего автоответчика нажмите и удерживайте нажатой клавишу **1**.
- Клавиша прокрутки играет роль клавиши быстрого доступа. См. [Меню быстрого доступа](#) на стр. **86**.
- Для изменения режима откройте список режимов (кратковременным нажатием клавиши включения) и выберите требуемый режим в списке.






Режим энергосбережения

По истечении определенного времени бездействия телефона изображение на дисплее заменяется экранной заставкой в виде цифровых часов. Включение режима энергосбережения – см. *Экономия энергии* в разделе *Дисплей* на стр. 84. Для удаления заставки нажмите любую клавишу.



Индикаторы

-  Получено одно или несколько текстовых или графических сообщений. См. [Просмотр сообщения SMS и передача ответа](#) на стр. 46.
-  Получено одно или несколько мультимедийных сообщений. См. [Просмотр мультимедийного сообщения и передача ответа](#) на стр. 50.
-  Зарегистрирован непринятый вызов. См. [Регистрация вызовов](#) на стр. 80.
-  Клавиатура телефона заблокирована. См. [Блокировка клавиатуры](#) на стр. 35.
-  При поступлении входящего вызова или текстового сообщения звуковой сигнал вызова не выдается, если для параметров *Tun сигнала вызова* и *Сигнал о сообщении* установлено значение *Без звука*. См. [Мелодии](#) на стр. 83.

-  Установлен будильник (*Вкл.*). См. [Будильник](#) на стр. 120.
-  Этот индикатор отображается на дисплее, когда для соединения в режиме пакетной передачи данных выбран режим *Непрерывно* и услуга пакетной передачи данных доступна. См. [Пакетная передача данных \(EGPRS\)](#) на стр. 88.
-  Устанавливается соединение в режиме пакетной передачи данных. См. [Пакетная передача данных \(EGPRS\)](#) на стр. 88 и [Просмотр сетевых страниц](#) на стр. 136.
-  Соединение в режиме пакетной передачи данных приостановлено, например, на время входящего или исходящего вызова.
-  Этот индикатор постоянно выводится на дисплей, когда активно ИК-соединение.

■ Блокировка клавиатуры

Для включения блокировки клавиатуры и исключения случайных нажатий клавиш выберите **Меню** и нажмите клавишу * (в течение трех с половиной секунд).

Для отключения блокировки клавиатуры выберите **Сн.блок** и нажмите *. Если *Защитн. блокир. клавиатуры* включена (*Вкл.*), введите защитный код (если требуется).

Для ответа на вызов при включенной блокировке клавиатуры нажмите клавишу вызова. После завершения или отклонения вызова блокировка клавиатуры автоматически включается снова.

Описание функций *Автоблокировка клавиатуры* и *Защитн. блокир. клавиатуры* (см. [Телефон](#) на стр. 90).

При включенной функции блокировки клавиатуры сохраняется возможность вызова службы экстренной помощи, номер которой запрограммирован в памяти устройства.

3. Функции обработки вызовов

■ Посылка вызова

1. Введите телефонный номер (включая код зоны).

Для посылки международного вызова дважды нажмите * для ввода префикса международной связи (символ + заменяет код доступа к международной связи), затем введите код страны, код зоны (как правило, без начального 0) и телефонный номер.

2. Для вызова номера нажмите клавишу вызова.
3. Для завершения вызова (или для отмены вызова) нажмите клавишу разъединения.

Для посылки вызова с помощью списка имен, найдите имя или телефонный номер в меню *Контакты* (см. [Поиск контакта](#) на стр. 70). Для вызова номера нажмите клавишу вызова.

Для доступа к списку из 20 набранных последними телефонных номеров (независимо от того, состоялось соединение или нет) нажмите клавишу вызова в режиме ожидания. Для вызова номера выберите номер или имя и нажмите клавишу вызова.

Быстрый набор

Назначьте телефонный номер одной из клавиш быстрого набора **2 - 9**. См. [Быстрые наборы](#) на стр. 79. Затем этот номер можно вызвать одним из следующих способов:

- Нажмите клавишу быстрого набора, затем нажмите клавишу вызова.
- Если для функции *Быстрый набор* установлено значение *Вкл.*, нажмите клавишу быстрого набора и удерживайте ее нажатой до тех пор, пока телефон не начнет установление соединения. См. *Быстрый набор* в разделе *Вызов* на стр. 89.

■ Ответ на вызов и отклонение вызова

Для ответа на входящий вызов нажмите клавишу вызова. Для завершения вызова нажмите клавишу разъединения.

Для отклонения входящего вызова нажмите клавишу разъединения.

Для отключения сигнала вызова выберите *Тихо*. Затем можно ответить на вызов или отклонить его.



Совет. Если включить режим *Переагр., если свой No. занят*, при отклонении вызова будет автоматически выполняться его переадресация (например, на автоответчик). См. *Вызов* на стр. 89.

Если к телефону подключена совместимая минигарнитура с кнопкой, для ответа на вызов и завершения вызова нажмите кнопку минигарнитуры.

Ожидающий вызов

Для ответа на ожидающий вызов во время разговора нажмите клавишу вызова. Первый вызов переводится в режим удержания на линии. Для завершения активного вызова нажмите клавишу разъединения.

Включение функции *Услуга режима ожидания* – см. *Вызов* на стр. 89.

■ Функции режима разговора

Большинство функций, которые можно использовать во время разговора, являются услугами сети. Сведения о предоставлении услуг можно получить у поставщика услуг или оператора сотовой сети.

Во время разговора выберите **Вар-ты** и одну из следующих функций.

Функции в режиме разговора: *Откл. микрофон* или *Вкл. микрофон*, *Контакты*, *Меню*, *Записать*, *Блокировка кл.*, *Включить АРГ*, *Громкоговорит.* или *Телефон*.

Услуги сети: *Ответить* и *Не отвечать*, *Удержание* или *Возврат*, *Новый звонок*, *Подкл. к конф.*, *Прервать*, *Прервать все*, а также следующие функции.

DTMF-сигнал - передача строк тональных сигналов.

Переключить - переключение между активным и удерживаемым на линии вызовами.

Отсылка - соединение удерживаемого на линии и активного вызовов с отключением от обоих вызовов.

Конференция - организация конференции с участием до пяти абонентов.



Выделить - организация конфиденциального разговора во время конференции.



Внимание! Не подносите устройство к уху при включенном громкоговорителе, так как громкость в этом режиме может быть слишком велика.

4. Ввод текста

В телефоне предусмотрено два способа ввода текста (например, для передачи сообщения): обычный ввод текста и интеллектуальный ввод текста. В режиме обычного ввода текста нажимайте цифровую клавишу (1 – 9) до тех пор, пока на дисплее не появится требуемая буква. В режиме интеллектуального ввода текста для ввода буквы соответствующую клавишу требуется нажать только один раз.

В режиме интеллектуального ввода текста в левом верхнем углу дисплея отображается индикатор , в режиме обычного ввода текста – индикатор . Рядом со значком режима ввода отображается значок регистра (прописные/строчные буквы) **Abc**, **abc** или **ABC**.

Для смены регистра (прописные/строчные буквы) и режима ввода текста нажмите клавишу **#**. **123** обозначает режим ввода цифр. Для переключения между режимом ввода цифр и режимом ввода букв нажмите и удерживайте нажатой клавишу **#**, затем выберите *Ввод цифр*.

■ Параметры

Для установки языка ввода выберите **Вар-ты** > *Язык ввода*. Режим интеллектуального ввода текста предусмотрен только для тех языков, которые включены в список языков словаря.

Выберите **Вар-ты** > *Вкл. словарь* для включения режима интеллектуального ввода текста или *Откл. словарь* для включения функции обычного ввода текста.

■ Интеллектуальный ввод текста

Метод интеллектуального ввода текста основан на использовании встроенного словаря, в который можно добавлять новые слова.

1. Вводите слово с помощью клавиш **2 - 9**. Для ввода одной буквы нажимайте соответствующую клавишу только один раз. После каждого нажатия клавиши слово изменяется.
2. Если после завершения ввода на дисплее отображается правильное слово, подтвердите слово, нажав **0** для добавления пробела, или нажмите любую клавишу прокрутки. Для перемещения курсора нажмите клавишу прокрутки.

Если введенное слово отличается от требуемого, нажимайте ***** либо выберите **Вар-ты** > *Погборка*. Когда появится требуемое слово, подтвердите его.

Если после слова появился символ "?", это означает, что введенное слово отсутствует в словаре. Для добавления слова в словарь выберите **По букв..** Введите слово в режиме обычного ввода текста и выберите **Сохран.**

3. Переходите к вводу следующего слова.

Ввод составных слов

Введите первую часть составного слова и нажмите клавишу прокрутки вправо для подтверждения. Введите вторую часть составного слова и подтвердите его.

■ Обычный ввод текста

Нажимайте цифровую клавишу (1 - 9) до тех пор, пока на дисплее не появится требуемая буква. Следует иметь в виду, что на клавишах нанесены не все доступные для ввода символы. Набор символов зависит от языка ввода текста. См. [Параметры](#) на стр. 40.

Если очередная буква находится на только что нажатой клавише, дождитесь появления курсора либо нажмите одну из клавиш прокрутки, затем введите букву.

Наиболее часто используемые знаки препинания и специальные символы вводятся с помощью клавиши 1.

5. Перемещение по меню

Телефон может выполнять обширный набор функций, которые сгруппированы в меню.

1. Для перехода в режим меню выберите **Меню**. Для изменения режима отображения меню выберите **Вар-ты** > *Вид главн. меню* > *Список* или *Значки*.
2. Прокрутите меню и выберите подменю, например, подменю *Настройки*.
3. Если меню содержит подменю, выберите требуемое подменю, например, *Настройка режима звонков*.
4. Если выбранное меню также содержит подменю, выберите требуемое подменю, например, *Ответ любой кнопкой*.
5. Выберите требуемое значение.
6. Для возврата на предыдущий уровень меню выберите **Назад**. Для выхода из меню выберите **Выйти**.

6. Сообщения



Услуги передачи сообщений доступны только в том случае, если они поддерживаются сетью и поставщиком услуг.



Примечание. При передаче сообщений на дисплее телефона может появиться текст *Сообщение послано*. Это указывает на то, что сообщение передано из устройства в центр обслуживания, номер которого запрограммирован в памяти устройства. Данное уведомление не гарантирует доставки сообщения адресату. Дополнительную информацию об услугах передачи сообщений можно получить у поставщика услуг.



Важное замечание. Открывая сообщения, будьте осторожны: сообщения могут содержать недобросовестное программное обеспечение и другие программные компоненты, которые могут нарушить работу телефона и компьютера.

Прием и отображение сообщений возможны только в том случае, если устройство поддерживает совместимые функции. Вид сообщения на дисплее зависит от типа принимающего устройства.

■ Текстовые сообщения (SMS)

Услуга SMS позволяет передавать и принимать составные текстовые сообщения, которые пересылаются в виде нескольких обычных текстовых сообщений (услуга сети) и могут содержать графические объекты.

Для передачи текстовых и графических сообщений, а также сообщений электронной почты, необходимо сохранить в памяти телефона номер центра сообщений. См. [Параметры сообщений](#) на стр. 66.

Получить информацию о предоставлении услуг SMS-сообщений электронной почты, а также оформить подписку на эти услуги можно у поставщика услуг.

Устройство позволяет передавать текстовые сообщения длиной более предела, установленного для одинарных сообщений. Более длинные сообщения последовательно передаются в двух и более сообщениях. Поставщик услуг может начислять соответствующую оплату. Символы с надстрочными знаками и другими метками, а также символы некоторых языков (например, китайского), занимают больше места, уменьшая количество символов, которое можно послать в одном сообщении.



Примечание. Функцию передачи графических сообщений можно использовать только в том случае, если такая услуга предоставляется поставщиком услуг или оператором сотовой сети. Прием и отображение графических сообщений возможны только в том случае, если совместимое устройство поддерживает такую функцию. Вид сообщения на дисплее зависит от типа принимающего устройства.

В верхней строке дисплея отображается индикатор длины сообщения, указывающий количество символов, которые можно ввести. Например, 10/2 означает, что для передачи сообщения в двух частях можно ввести еще 10 символов.



Ввод и передача сообщения SMS


1. Выберите **Меню** > **Сообщения** > **Новое сообщение** > **Сообщение SMS**.
2. Введите сообщение. См. **Ввод текста** на стр. 40. Инструкции по добавлению в сообщение текстового шаблона или изображения

см. **Шаблоны** на стр. 47. Каждое графическое сообщение состоит из нескольких текстовых сообщений. Стоимость передачи графического сообщения может оказаться больше, чем стоимость передачи текстового сообщения.

3. Для передачи сообщения выберите **Послать** > *Были выбраны, На тел. номер, Рассылка* или *По эл. почте*. Для передачи сообщения с использованием заданного режима передачи сообщений выберите *Исп. реж. пргч*. Режим передачи см. **Текстовые сообщения и сообщения электронной почты SMS** на стр. 66. Выберите (или введите) телефонный номер либо адрес электронной почты или выберите режим.

Просмотр сообщения SMS и передача ответа

При приеме текстового сообщения или сообщения электронной почты по каналу SMS на дисплей выводится . Мигающий значок  указывает на то, что память сообщений заполнена. Для того, чтобы принимать новые сообщения, необходимо удалить из папки *Принятые* часть старых сообщений.

1. Для просмотра нового сообщения выберите **Обзор**. Для просмотра его в другое время выберите **Выйти**.
Для просмотра сообщения выберите **Меню** > *Сообщения* > *Принятые*. Если принято несколько сообщений, выберите сообщение для просмотра. Перед непрочитанным сообщением отображается значок .
2. При просмотре сообщения можно выбрать **Вар-ты** и выбрать функцию, для того чтобы удалить, отредактировать или переслать в виде

текстового сообщения или SMS-сообщения электронной почты, переместить в другую папку, переименовать это сообщение, а также просмотреть или извлечь сведения о сообщении. Можно также скопировать текст из начала сообщения в календарь телефона в качестве памятки. Для сохранения изображения в папке *Шаблоны* во время просмотра графического сообщения выберите *Сохранить картинку*.

3. Для ответа на сообщение выберите **Ответить** > *Сообщение SMS*, *Сообщение MMS*, *Быстрое сообщ.* или *Звуковое сбщ.* Введите ответное сообщение. Для ответа на сообщение электронной почты сначала подтвердите или измените адрес и тему.
4. Для передачи сообщения по выведенному на дисплей номеру выберите **Послать** > **OK**.

Шаблоны

В памяти телефона сохранены текстовые шаблоны (☐) и графические шаблоны (☐), которые можно использовать для создания текстовых или графических сообщений, а также сообщений электронной почты SMS.

Для доступа к списку шаблонов выберите **Меню** > *Сообщения* > *Сохраненные* > *Текст.сообщ.* > *Шаблоны*.

■ Мультимедийные сообщения (MMS)

Мультимедийное сообщение может содержать текст, аудиоклип, изображение, заметку календаря, визитную карточку или видеоклип. Прием слишком больших сообщений не поддерживается. В некоторых сетях

передается текстовое сообщение с Интернет-адресом, по которому это мультимедийное сообщение можно просмотреть.

Прием мультимедийных сообщений невозможен во время разговора по телефону, во время игры или выполнения другого приложения Java, а также во время сеанса просмотра сетевых страниц по каналу передачи данных GSM. Поскольку доставка мультимедийных сообщений по различным причинам может оказаться невозможной, не следует полностью полагаться на этот вид связи при передаче особо важной информации.



Примечание. Прием и отображение мультимедийных сообщений возможны только в том случае, если устройство поддерживает совместимые функции. Вид сообщения на дисплее зависит от типа принимающего устройства.

Создание и передача мультимедийного сообщения

Об установке параметров мультимедийных сообщений см. [Мультимедийные файлы](#) на стр. 66. Получить информацию о предоставлении услуг MMS, а также оформить подписку на эти услуги можно у поставщика услуг.

1. Выберите **Меню** > *Сообщения* > *Новое сообщение* > *Сообщение MMS*.
2. Введите сообщение. См. [Ввод текста](#) на стр. 40.

Для вставки файла выберите **Вар-ты** > *Вставить* и одну из следующих функций:

Картинка, *Аудиоклип* или *Видеоклип* для вставки файла из меню *Галерея*.

Новая картинка - открытие приложения *Камера* для съемки новой фотографии, добавляемой к сообщению.

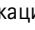
Нов. аудиоклип – открытие приложения *Диктофон* для создания новой аудиозаписи, добавляемой к сообщению.

Визитка или *Заметка* – вставка в сообщение визитной карточки или заметки календаря.

Слайд – добавление слайда к сообщению. Телефон поддерживает мультимедийные сообщения, содержащие несколько страниц (слайдов). Каждый слайд может содержать текст, одно изображение, заметку календаря, визитную карточку и один аудиоклип. В сообщении, состоящем из нескольких слайдов, требуемый слайд можно открыть, выбрав **Вар-ты** > *Предыд. слайд*, *Следующ. слайд* или *Список слайдов*. Для настройки скорости отображения слайдов выберите **Вар-ты** > *Период слайдов*. Для перемещения текста в начало или в конец сообщения выберите **Вар-ты** > *Текст в начале* или *Текст в конце*.

Меню также содержит следующие функции: *Удалить* для удаления изображения, слайда или аудиоклипа из сообщения, *Убрать текст*, *Показать*, *Сохранить сообщ.* Меню *Еще варианты* содержит следующие дополнительные функции: *Вставить контакт*, *Вставить номер*, *Детали сообщ.* и *Изменить тему*.

3. Для передачи сообщения выберите **Послать** > *Были выбраны, На тел. номер, По эл. почте* или *Рассылка*.
4. Выберите контакт в списке, введите телефонный номер или адрес электронной почты адресата или найдите его в меню *Контакты*. Выберите **ОК**. Сообщение перемещается в папку *Исходящие* для передачи.

Во время передачи мультимедийного сообщения на дисплее отображается мультипликационный индикатор ; при этом можно пользоваться другими функциями телефона. Если во время передачи возникает сбой, телефон повторяет попытку передачи сообщения несколько раз. Если передать сообщение не удалось, сообщение остается в папке *Исходящие*, откуда его можно передать позднее.

Если выбран параметр *Сохранять переданные сообщ.* > *Да*, переданное сообщение хранится в папке *Переганые*. См. *Мультимедийные файлы* на стр. 66. Передача сообщения не означает, что сообщение доставлено по назначению.



Закон об охране авторских прав накладывает ограничения на копирование, модификацию, передачу и загрузку некоторых картинок, мелодий и другого содержимого.

Просмотр мультимедийного сообщения и передача ответа


По умолчанию прием мультимедийных сообщений разрешен.



Важное замечание. Открывая сообщения, будьте осторожны: объекты мультимедийных сообщений могут содержать вредоносное программное обеспечение и другие программные компоненты, которые могут нарушить работу устройства и компьютера.

Во время приема мультимедийного сообщения на дисплей выводится мультипликационный значок . После завершения приема сообщения на дисплее появляется  и текст *Получено мультимедийное сообщ.*

1. Для чтения сообщения выберите **Обзор**. Для просмотра его в другое время выберите **Выйти**.

Для просмотра сообщения выберите **Меню** > **Сообщения** > **Принятые**. В списке сообщений перед неп прочитанным сообщением отображается значок . Выберите сообщение, которое требуется просмотреть.

2. Функция центральной клавиши выбора зависит от вложения в сообщение, которое отображается на дисплее.


Если принятое сообщение содержит презентацию, аудиоклип или видеоклип, для их воспроизведения выберите **Воспр.**


Для увеличения изображения выберите **Увелич.** Для просмотра визитной карточки, заметки календаря или для открытия темы выберите **Открыть**

3. Для ответа на сообщение выберите **Вар-ты** > **Ответить** > **Сообщение SMS**, **Сообщение MMS**, **Быстрое сообщ.** или **Звуковое сбщ.** Введите текст ответа и выберите **Послать**. Передать ответ можно только тому адресату, от которого получено исходное сообщение.

Выберите **Вар-ты** для выполнения доступных функций.

■ Если память заполнена

При поступлении нового мультимедийного сообщения, когда память мультимедийных сообщений заполнена, на дисплее мигает  и отображается текст **Память SMS заполнена, удалите сбщ** Выберите **Нет** и удалите некоторые сообщения из папки. Для отклонения ожидающего сообщения выберите **Выйти** >, затем **Да**.

При поступлении нового мультимедийного сообщения, когда память мультимедийных сообщений заполнена, на дисплее мигает , и

отображается текст *Память MMS полна, см. полученн.сбщ.* Для просмотра ожидающего сообщения выберите **Обзор**. Для сохранения ожидающего сообщения удалите старые сообщения и освободите память. Для сохранения сообщения выберите **Сохранить**.

Для отклонения ожидающего сообщения выберите **Выйти** >, затем **Да**. Если выбрать **Нет**, сообщение можно просмотреть.

■ Быстрые сообщения

Быстрое сообщение – это текстовое сообщение, которое отображается на дисплее сразу после получения.

Ввод быстрого сообщения

Выберите **Меню** > **Сообщения** > **Новое сообщение** > **Быстрое сообщ.** Введите сообщение. Максимальная длина быстрого сообщения составляет 70 символов. Для вставки в сообщение мигающего текста в списке функций выберите и установите метку *Вст. симв. мигания*. Текст, расположенный между двумя такими метками, мигает.

Прием быстрого сообщения

Принятое быстрое сообщение не сохраняется автоматически. Для чтения сообщения выберите **Читать**. Для извлечения из текущего сообщения телефонных номеров, адресов электронной почты и адресов Web-узлов выберите **Вар-ты** > *Исп. гон. инф.* Для сохранения сообщения выберите **Сохранить**, затем выберите папку, в которой требуется сохранить сообщение.

■ Звуковые сообщения Nokia Xpress

Эта функциональная возможность позволяет создавать и передавать голосовые сообщения с помощью услуги мультимедийных сообщений. Для работы этой услуги необходимо включить услугу передачи мультимедийных сообщений.

1. Выберите **Меню** > **Сообщения** > **Новое сообщение** > **Звуковое сбщ.**
Открывается приложение "Диктофон". Инструкции по работе с диктофоном см. **Диктофон** на стр. 102.
2. Когда сообщение готово к передаче, выберите **Вар-ты** > **Воспроизвести** для проверки сообщения перед передачей, **Заменить клип** для выполнения повторной записи, **Сохранить сообщ.**, **Сохранить аудио** для сохранения записи в меню **Галерея**, **Изменить тему** для ввода темы сообщения, **Детали сообщ.** для просмотра сведений о сообщении или **Громкоговорит.** или **Телефон**.
3. Для передачи сообщения выберите **Послать** > **Были выбраны, На тел. номер, По эл. почте** или **Рассылка**. В зависимости от оператора меню может содержать дополнительные функции.
4. Выберите контакт в списке, введите телефонный номер или адрес электронной почты адресата или найдите его в меню **Контакты**. Выберите **ОК** - сообщение будет перемещено в папку **Исходящие** для передачи.

Прием звукового сообщения

При приеме звукового сообщения на дисплей выводится текст **Принято 1 звуковое сообщение**. Выберите **Воспр.** для открытия сообщения или

выберите **Обзор** > **Воспр.**, если принято несколько сообщений. Выберите **Вар-ты** для просмотра доступных функций. Для прослушивания сообщения в другое время выберите **Выйти**.


Для сохранения сообщения выберите **Вар-ты** > **Сохр.** и выберите папку, в которой требуется сохранить сообщение.

■ Папки

Принятые текстовые и мультимедийные сообщения сохраняются в папке *Принятые*.

Непереданные мультимедийные сообщения помещаются в папку *Исходящие*.

Если выбран параметр *Настройки сообщений* > *Текст.сообщ.* > *Сохранять переданные сбц* > *Да* и *Настройки сообщений* > *Сообщения MMS* > *Сохранять переданные сообщ.* > *Да*, отправленные сообщения сохраняются в папке *Переданные*.

Для сохранения в папке *Сохраненные* написанного текстового сообщения, которое требуется передать в другое время, выберите *Вар-ты* > *Сохранить сообщ.* > *Сохраненн. сбц*. Для мультимедийных сообщений выберите вариант *Сохранить сообщ.* Непереданные сообщения отмечаются значком .

Для упорядочения текстовых сообщений их можно переместить в папку *Мои папки*; кроме того, можно создавать новые папки для хранения сообщений. Выберите *Сообщения* > *Сохраненные* > *Текст.сообщ.* > *Мои папки*.

Для добавления папки выберите **Вар-ты** > *Создать папку*. Если папки отсутствуют, выберите **Добав**.

Для удаления или переименования папки выделите требуемую папку и выберите **Вар-ты** > *Удалить папку* или *Переименовать*.

■ Чат

Чат (услуга сети) – это передача коротких текстовых сообщений подключенным к сети пользователям.

Для открытия сеанса чата необходимо оформить подписку на эту услугу. Получить информацию о предоставлении услуг и тарифах, а также оформить подписку на эту услугу можно у поставщика услуг или оператора сотовой сети, который также предоставляет уникальное имя пользователя, пароль и параметры.

Для установки требуемых параметров услуги чата см. *Парам. подключ.* в разделе *Доступ к меню чата* на стр. 55. Значки и сообщения на дисплее определяются поставщиком услуг чата.

В зависимости от сотовой сети при активном сеансе чата энергия аккумулятора может расходоваться быстрее обычного (возможно, потребуется подключение телефона к зарядному устройству).

Доступ к меню чата

Для доступа к этому меню в автономном режиме выберите **Меню** > *Сообщения* > *Чат*. Если имеется несколько наборов параметров соединения для доступа к услуге чата, выберите требуемый набор. Если определен только один набор параметров, он выбирается автоматически.

Отображаются следующие функции:

Начать сеанс – установление соединения с услугой чата.

Сохраненн. чаты – просмотр, удаление и переименование сохраненных сеансов чата.

Парам. подключ. – изменение параметров подключения к услуге чата и к службе присутствия.

Подключение к услуге чата




Для установления соединения с услугой чата откройте меню *Чат*, включите услугу чата и выберите *Начать сеанс*. После установления соединения на дисплее отображается сообщение *Сеанс начал*.


Для завершения соединения с услугой чата выберите *Отключиться*.


Открытие нового сеанса чата

Откройте меню *Чат* и установите соединение с услугой чата. Начните сеанс одним из нескольких способов.

- *Сеансы чата* – просмотр списка новых и прочитанных сообщений чата и приглашений, полученных в активном сеансе чата. Выделите требуемое сообщение или приглашение и выберите **Открыть** для его просмотра.





 обозначает новое, а  – прочитанное групповое сообщение. 

обозначает новое, а  – прочитанное сообщение.

 – приглашение.

Значки и сообщения на дисплее определяются поставщиком услуг чата.

- **Чат-контакты** – просмотр списка добавленных контактов. Выделите контакт, с которым требуется открыть сеанс чата, и выберите **Чат** или **Открыть**, если в списке отображается новый контакт. Указания по добавлению контактов – см. **Чат-контакты** на стр. 59.

Подключенные и неподключенные контакты обозначаются в списке контактов соответственно значками  и .  обозначает заблокированный контакт.  обозначает контакт, которому было передано новое сообщение.

- **Группы > Откр. группы** – отображение списка закладок для открытых групп, предоставленный поставщиком услуг или оператором сотовой сети. Для того, чтобы открыть сеанс чата с группой, выделите эту группу и выберите **В группу**. Введите свой псевдоним для сеанса чата. После успешного присоединения к группе можно начать сеанс обмена сообщениями. Указания по созданию закрытой группы – см. **Группы** на стр. 60.
- **Поиск > Пользователи** или **Группы** – поиск других пользователей чата или групп в сети по номеру телефона, отображаемому имени, адресу электронной почты или имени. **Группы** можно искать по членам группы, а также по названию, теме или идентификатору группы.

Для того, чтобы открыть сеанс чата с найденным пользователем или группой, выберите **Вар-ты > Чат** или **Войти в группу**.

Запуск сеанса из меню **Контакты** – см. **Просмотр списка контактов с подпиской** на стр. 75.

Прием или отклонение приглашения

При поступлении нового приглашения, когда телефон подключен к услуге чата и находится в режиме ожидания, на дисплей выводится сообщение *Поступило новое приглашение*. Для его просмотра выберите **Читать**. Если принято несколько приглашений, выделите приглашение и выберите **Открыть**. Для присоединения к сеансу закрытой группы выберите **Принять** и введите отображаемое имя; либо для отклонения или удаления приглашения выберите **Вар-ты** > *Не принимать* или *Удалить*.

Просмотр принятого сообщения чата

В режиме ожидания, когда установлено соединение телефона с услугой чата, при поступлении нового сообщения, которое не принадлежит активному сеансу чата, на дисплей выводится уведомление *Новое мгновенное сообщение*. Для его просмотра выберите **Читать**. Если принято несколько сообщений, выделите приглашение и выберите **Открыть**.

Новые сообщения активного сеанса чата помещаются в папку *Чат* > *Сеансы чата*. При приеме сообщения от абонента, не внесенного в список *Чат-контакты*, отображается идентификатор отправителя. Для сохранения нового контакта для абонента, отсутствующего в памяти телефона, выберите **Вар-ты** > *Сохр. контакт*.

Участие в чате

Для того, чтобы присоединиться к сеансу чата или открыть новый сеанс чата, выберите **Нов. сбщ**. Введите сообщение и для его передачи выберите



Послать либо нажмите клавишу вызова. Выберите **Вар-ты** для выполнения доступных функций. *См. архив чата, Сохр. контакт, Члены группы, Блокировать, Выйти из чата.*

Изменение своего состояния доступности

1. Откройте меню *Чат* и установите соединение с услугой чата.
2. Для просмотра и изменения отображаемого имени и информации о своей доступности выберите *Мои настройки*.
3. Для предоставления доступа к информации о своем состоянии подключения всем другим пользователям чата выберите *Доступность > Доступен всем*.

Для предоставления доступа к информации о своем состоянии подключения только чат-контактам выберите *Доступность > Доступен списку*.

Для уведомления о своем отключении от сети выберите *Доступность > Как отключен*.

После установления соединения с услугой чата значок  указывает на подключение вашего телефона к сети, а значок  – на его отображение у других пользователей чата.

Чат-контакты

Для добавления контактов в список чат-контактов установите соединение с услугой чата и выберите *Чат-контакты*. Для добавления контакта в список

выберите **Вар-ты** > *Добав. контакт*; если список пуст, выберите **Добав.**
Выберите *Ввести идентиф., Поиск на сервере, Копир. с сервера* или *Мобильн. номер.*

Выделите контакт и откройте сеанс чата, выбрав **Чат** или выберите **Вар-ты** > *Контактная инфо, Блокировать* (или *Разблокировать*), *Добав. контакт, Убрать контакт, Изменить список, Копир. на сервер* или *Сигнал доступен.*

Блокировка и разблокирование сообщений

Для блокировки сообщений установите соединение с услугой чата и выберите *Сеансы чата* > *Чат-контакты*, присоединитесь к чату или откройте новый сеанс чата. Выделите контакт, от которого требуется заблокировать прием сообщений, и выберите **Вар-ты** > *Блокировать* > *ОК.*

Для разблокирования сообщений установите соединение с услугой чата и выберите *Заблокированн..* Выделите контакт, от которого требуется разблокировать прием сообщений, и выберите *Разблoк.*

Группы

Телефон позволяет создавать закрытые группы для сеанса чата, а также участвовать в открытых группах, информация о которых предоставлена поставщиком услуг. Закрытые группы существуют только в течение сеанса чата. Эти группы сохраняются на сервере поставщика услуг. Если сервер, на котором выполнена регистрация, не поддерживает групповых услуг, все пункты меню, связанные с группами, отображаются серым цветом.

Открытые группы

Группы – в телефоне можно сохранить закладки для открытых групп, поддерживаемых поставщиком услуг. Установите соединение с услугой чата и выберите *Откр. группы*. Для того, чтобы открыть сеанс чата с группой, выделите эту группу и выберите **В группу**. Если вы еще не участвуете в группе, введите отображаемое имя в качестве своего псевдонима для этой группы. Для удаления группы из списка групп выберите **Вар-ты** > *Удалить группу*.

Для поиска группы выберите *Группы* > *Откр. группы* > *Найти группы*. Группу можно искать по членам группы, а также по названию, теме или идентификатору группы.

Создание закрытой группы

Установите соединение с услугой чата и выберите *Группы* > *Создать группу*. Введите имя группы и свое отображаемое имя, которое требуется использовать. Отметьте в списке контактов участников закрытой группы и введите текст приглашения.

■ Электронная почта

Приложение электронной почты позволяет обращаться к своему совместимому серверу электронной почты по телефону, находясь вне работы и вне дома. Приложение электронной почты отличается от функции электронной почты SMS и MMS.

Телефон поддерживает почтовые протоколы POP3 и IMAP4. Для передачи и приема электронной почты требуется:

- Получить новую учетную запись электронной почты или использовать имеющуюся. Информацию об учетной записи электронной почты можно получить у поставщика услуг электронной почты.
- Необходимая информация о параметрах электронной почты предоставляется поставщиком услуг электронной почты. Параметры конфигурации электронной почты можно получить в сообщении конфигурации. См. [Услуга передачи параметров конфигурации](#) на стр. 21. Параметры можно также ввести вручную. См. [Конфигурация](#) на стр. 92.
Для активизации параметров электронной почты выберите **Меню** > [Сообщения](#) > [Настройки сообщений](#) > [Сообщ. эл. почты](#). См. [Электронная почта](#) на стр. 68.

Это приложение не поддерживает тональные сигналы клавиатуры.

Ввод и передача сообщения электронной почты

1. Выберите **Меню** > [Сообщения](#) > [Электронная почта](#) > [Создать](#).
2. Введите адрес электронной почты получателя, тему и текст сообщения электронной почты.

Для вложения файла в сообщение электронной почты выберите **Вар-ты** > [Вложить](#) и выберите файл в меню [Галерея](#).

3. Выберите [Отправить](#) > [Отправить сейчас](#).


Загрузка электронной почты

1. Для доступа к приложению электронной почты выберите **Меню** > [Сообщения](#) > [Электронная почта](#).

2. Для загрузки сообщений электронной почты с учетной записи электронной почты выберите *Загрузить*.

Для загрузки новых сообщений электронной почты и передачи сообщений, сохраненных в папке *Исходящие*, выберите **Вар-ты** > *Загрузить/отпр.*

Для загрузки заголовков новых сообщений с учетной записи электронной почты выберите **Вар-ты** > *Проверить почту*. Затем для загрузки выбранных сообщений электронной почты отметьте требуемые сообщения и выберите **Вар-ты** > *Загрузить*.

3. Выберите новое сообщение в папке *Входящие*. Для просмотра его в другое время выберите **Назад**. Перед непрочитанным сообщением отображается значок .

Просмотр и ответ на сообщение электронной почты

Выберите **Меню** > *Сообщения* > *Электронная почта* > *Входящие*. В режиме просмотра сообщения выберите **Вар-ты** и выберите одну из перечисленных ниже функций.

Для ответа на сообщение электронной почты выберите **Ответить** > *Исходное сообщ.* или *Пустой экран*. Для ответа нескольким адресатам выберите **Вар-ты** > *Ответить на все*. Подтвердите или измените адрес электронной почты и тему сообщения, затем введите текст ответа. Для передачи сообщения выберите **Отправить** > *Отправить сейчас*.

Папка "Принятые" и "Другие папки"

Папка *Входящие* служит для сохранения сообщений, загруженных с учетной записи электронной почты. *Другие папки* - содержит следующие вложенные папки: *Черновики* - для хранения незаконченных электронных писем, *Архив* - для упорядочивания и хранения различных сообщений электронной почты, *Исходящие* - для сохранения непереданных сообщений, *Отправленные* - для сохранения переданных сообщений.

Для работы с папками и содержимым сообщений электронной почты в этих папках выберите **Вар-ты** > *Управл. папками*.

Удаление сообщений электронной почты


Выберите **Меню** > *Сообщения* > *Электронная почта* > **Вар-ты** > *Управл. папками* и выберите требуемую папку. Отметьте сообщения, которые требуется удалить. Для их удаления выберите **Вар-ты** > *Удалить*.

Удаление сообщений электронной почты из телефона не приводит к удалению их с сервера электронной почты. Для удаления электронной почты также и с сервера выберите **Меню** > *Сообщения* > *Электронная почта* > **Вар-ты** > *Дополнительно* > *Оставлять копию:* > *Удалить сообщ.*

■ Голосовые сообщения

Голосовая почта (автоответчик) - это услуга сети, на пользование которой требуется оформление абонентской подписки. Более подробную информацию можно получить у поставщика услуг.

Для вызова своего автоответчика выберите **Меню** > *Сообщения* > *Голосовые сообщения* > *Прослушать голос.сообщения*. Для ввода, поиска или изменения номера автоответчика выберите *Номер голосовой почты*.

При поступлении новых голосовых сообщений на дисплей выводится значок  (если такая услуга предоставляется сотовой сетью). Для вызова своего автоответчика выберите **Слуш.**

■ Информационные сообщения

Выберите **Меню** > *Сообщения* > *Информац. сообщения*. Услуга сети *Информац. сообщения* обеспечивает прием от поставщика услуг сообщений на различные темы. Список доступных тем и их номера можно получить у поставщика услуг.

■ Служебные запросы

Выберите **Меню** > *Сообщения* > *Служебные команды*. Это меню позволяет вводить и передавать поставщику услуг служебные запросы (также называемые командами USSD), например, команды включения сетевых услуг.

■ Удалить сообщения

Для удаления всех сообщений из папки выберите **Меню** > *Сообщения* > *Удалить сообщения*, затем выберите папку, из которой требуется удалить сообщения. Выберите *Да*; если в папке содержатся непрочитанные

сообщения, на дисплей выводится запрос на удаление этих сообщений. Выберите *Да* еще раз.

■ Параметры сообщений

Текстовые сообщения и сообщения электронной почты SMS

Параметры сообщений определяют режим передачи и просмотра сообщений.

Выберите **Меню** > *Сообщения* > *Настройки сообщений* > *Текст.сообщ.* и выберите одну из следующих функций:

Режим – если SIM-карта позволяет задать несколько режимов передачи сообщений, выберите набор, который требуется изменить.

Меню содержит следующие функции: *Номер центра сообщений* (предоставляется поставщиком услуг), *Формат сообщений*, *Сообщение в силе*, *Номер агрегата по умолчанию* (текстовые сообщения) или *Сервер электронной почты* (электронная почта), *Отчет о передаче*, *Использовать пакетные данные*, *Ответ по тому же каналу* (услуга сети) и *Переименовать режим передачи*.

Сохранять переданные сбц > *Да* – сохранение переданных мультимедийных сообщений в папке *Переданные*.

Мультимедийные файлы

Параметры сообщений определяют режим передачи и просмотра мультимедийных сообщений.

Выберите **Меню** > *Сообщения* > *Настройки сообщений* > *Сообщения MMS*, затем выберите одну из следующих функций:

Сохранять переданные сообщ. > *Да* - сохранение переданных мультимедийных сообщений в папке *Перегаанные*.

Отчет о передаче - получение отчетов о доставке сообщений (услуга сети).

Уменьшать изображения - определение размера изображений, вставляемых в мультимедийные сообщения.

Стандартный период слайдов - установка скорости отображения слайдов в многостраничных мультимедийных сообщениях по умолчанию.

Разрешить прием мультимедии > *Да* или *Нет* для приема или запрета приема мультимедийных сообщений. При выборе варианта *В своей сети* прием мультимедийных сообщений разрешен только в домашней сети.

Входящие сообщения MMS > *Загружать* для разрешения автоматического приема мультимедийных сообщений, *Загруз. вручную* для разрешения приема мультимедийных сообщений только после подтверждения запроса или выберите *Не принимать* для запрета приема мультимедийных сообщений.

Настройки конфигурации > *Конфигурация* - отображаются только конфигурации, поддерживающие мультимедийные сообщения. Для работы с мультимедийными сообщениями выберите поставщика услуг: *Стандарт* или *Персон. конфиг.* Выберите *Учетная запись*, затем выберите учетную запись услуги MMS, содержащуюся в параметрах текущей конфигурации.

Разрешить рекламу – разрешение или запрет на прием рекламных сообщений. Эта функция отсутствует в меню, если для параметра *Разрешить прием мультимедии* установлено значение *Нет*.

Электронная почта

Параметры определяют режим передачи, приема и просмотра сообщений электронной почты.

Параметры конфигурации для приложения электронной почты можно получить в сообщении конфигурации. См. [Услуга передачи параметров конфигурации](#) на стр. 21. Параметры можно также ввести вручную. См. [Конфигурация](#) на стр. 92.

Для активизации параметров приложения электронной почты выберите **Меню** > *Сообщения* > *Настройки сообщений* > *Сообщ. эл. почты* и одну из следующих функций.

Конфигурация – выберите набор параметров соединения, который требуется включить.

Учетная запись – выберите учетную запись, предоставленную поставщиком услуг.

Свое имя – введите свое имя или псевдоним.

Адрес электронной почты – введите адрес электронной почты.

Включить подпись – введите текст подписи, который будет автоматически добавляться в конец всех исходящих сообщений электронной почты.

Адрес ответа – введите адрес электронной почты для ответов.

Имя пользователя SMTP - введите имя пользователя для исходящей почты.

Пароль SMTP - введите пароль, который будет использоваться для исходящей почты.

Показ терминального окна - выберите *Да* для выполнения аутентификации пользователя вручную при подключении к корпоративной сети.

Тип сервера входящей почты - выберите *POP3* или *IMAP4* в зависимости от типа используемой системы электронной почты. Если поддерживаются оба типа, выберите *IMAP4*.

Настройки входящий почты - выберите доступные функции для POP3 или IMAP4.

Другие параметры

Для выбора других параметров сообщений выберите **Меню** > *Сообщения* > *Настройки сообщений* > *Др.настройки*. Для выбора размера шрифта, используемого при отображении текста в режиме просмотра и ввода сообщений, выберите *Размер шрифта*. Для установки в телефоне режима замены символьных знаков на графические выберите *Графические улыбочки* > *Да*.

■ Счетчик сообщений


Выберите **Меню** > *Сообщения* > *Счетчик сообщц* для получения приблизительной информации о последних сеансах связи.

7. Контакты



Имена и телефонные номера (*Контакты*) можно сохранять в памяти телефона и в памяти SIM-карты.

В памяти телефона можно сохранять для контактов телефонные номера и текстовые примечания. Для некоторого количества имен можно сохранить картинки.

Имена и телефонные номера, сохраненные на SIM-карте, обозначаются значком .

■ Поиск контакта


Выберите **Меню** > *Контакты* > *Имена* > *Вар-ты* > *Найти*. Прокрутите список контактов или введите первую букву имени, которое требуется найти.

■ Сохранение имен и телефонных номеров

Имена и телефонные номера сохраняются в выбранной памяти. Выберите **Меню** > *Контакты* > *Имена* > *Вар-ты* > *Новый контакт*. Введите имя и телефонный номер.

■ Сохранение номеров, примечаний или изображения

В памяти телефона можно сохранять для контактов телефонные номера различных типов и короткие текстовые примечания.

Первый номер, сохраненный для имени, автоматически становится основным номером и обозначается рамкой вокруг значка типа номера (например, ). При выборе имени (например, для отправки вызова) используется именно номер по умолчанию, если не выбран другой номер.

1. Убедитесь в том, что выбран тип памяти *Телефон* или *Телефон и SIM*.
2. Выделите имя, для которого требуется добавить новый номер или текстовое примечание, и выберите **Детали** > **Вар-ты** > *Добавить инф.*
3. Для добавления номера выберите *Номер* и один из типов номера.

Для добавления других сведений выберите тип текста или изображение из меню *Галерея*.

Для поиска идентификатора на сервере поставщика услуг, если установлено соединение со службой присутствия, выберите *Иг. пользоват.* > *Поиск*. См. *Мое присутствие* на стр. 73. Если найден только один идентификатор, он сохраняется автоматически. В противном случае для сохранения идентификатора выберите **Вар-ты** > *Сохранить*. Для ввода идентификатора выберите *Ввести идентиф.*

Для изменения типа номера или текстового примечания выделите требуемый номер и выберите **Вар-ты** > *Изменить тип*. Выберите *Уст. как основной*, чтобы назначить выделенный номер в качестве номера по умолчанию.

4. Введите номер или текстовое примечание и для его сохранения выберите **ОК**.
5. Для возврата в режим ожидания выберите **Назад** > **Выйти**.

■ Копирование контактов

Найдите контакт, который требуется скопировать, и выберите **Вар-ты** > *Скопировать*. Телефон позволяет копировать имена и телефонные номера из памяти телефона на SIM-карту и обратно. В памяти SIM-карты можно сохранять имена, связывая с ними по одному телефонному номеру.

■ Изменение сведений о контакте

1. Найдите контакт, который требуется изменить, выберите *Инф. контакта* и выделите требуемое имя, номер, текстовое примечание или изображение.
2. Для изменения имени, номера, текстового примечания или изображения выберите **Вар-ты** > *Изменить имя, Изменить номер, Изм. гол.инфо* или *Изменить изобр.*.

Невозможно изменить идентификатор, находящийся в списке *Чат-контакты* или *Погписка*.

■ Удаление контактов или сведений о контакте

Для удаления всех контактов и связанных с ними сведений из памяти телефона или SIM-карты выберите **Меню** > *Контакты* > *Удалить все кнт* > *Из памяти тлф* или *С SIM-карты*. Введите защитный код для подтверждения операции.

Для удаления контакта найдите требуемый контакт и выберите **Вар-ты** > *Удалить контакт*.

Для удаления номера, текстового примечания или изображения, связанного с контактом, найдите контакт и выберите *Инф. контакта*. Выделите требуемые сведения и выберите **Вар-ты** > *Удалить* > *Удалить номер*, *Удалить данные* или *Удалить изобр.*. При этом картинка удаляется только из телефонной книги, но не из меню *Галерея*.

■ Визитные карточки

Данными контакта можно обмениваться в форме визитных карточек с совместимыми устройствами, поддерживающими стандарт vCard.

Для передачи визитной карточки найдите контакт, информацию которого требуется передать, и выберите *Инф. контакта* > **Вар-ты** > *Послать визитку* > *В сообщении MMS*, *Как SMS-сообщ.* или *Через ИК-порт*.

Для сохранения принятой визитной карточки в памяти телефона выберите **Обзор** > **Сохранить**. Для отклонения визитной карточки выберите **Выйти** > **Да**.

■ Мое присутствие

Служба присутствия (услуга сети) позволяет предоставить информацию о состоянии своего присутствия другим пользователям, которые пользуются совместимыми устройствами и этой услугой. Информация о состоянии присутствия содержит информацию о доступности, сообщение о состоянии и личный логотип. Другие пользователи, имеющие доступ к службе присутствия и запрашивающие такую информацию, могут просматривать состояние вашего присутствия. Запрошенная информация отображается на экране *Поглушка* в меню *Контакты* телефона, из которого передан запрос.

Можно настроить информацию, которую требуется предоставлять другим пользователям, а также контролировать список пользователей, которым разрешен просмотр информации о состоянии вашего присутствия.

Для использования службы присутствия необходимо оформить подписку на эту услугу. Получить информацию о предоставлении услуг и тарифах, а также оформить подписку на эту услугу можно у поставщика услуг или оператора сотовой сети, который предоставляет уникальное имя пользователя, пароль и параметры доступа к услуге. См. [Конфигурация](#) на стр. 92.

После подключения к службе присутствия можно пользоваться другими функциями телефона, а служба присутствия остается активной в фоновом режиме. После завершения соединения со службой присутствия состояние вашего присутствия продолжает отображаться у наблюдателей в течение определенного времени, которое определяется поставщиком услуг.

Выберите **Меню** > **Контакты** > **Мое присутствие** и выберите одну из функций:

Подключен к службе присутст. (или *Закрыть соединение с услугой*) –
установление соединения с услугой (или завершение соединения).

Показать мое присутствие – просмотр состояния в группах *Присут. частн.* и *Присут.открыт.*

Изменить мое присутствие – изменение своего состояния присутствия.

Выберите *Моя доступность*, *Сообщение о моем присутствии*, *Мой логотип присутствия* или *Показывать*.

Мои наблюдатели > *Актив.наблюд.*, *Спис. частных* или *Заблокиров.*

Настройки > *Показывать сост. присутствия*, *Синхронизировать с режимами*, *Тип соединения* или *Парам. подключ.*

■ Контакты с подпиской

В телефоне можно создать список контактов, для которых требуется получать информацию о состоянии присутствия. Просмотр информации возможен в том случае, если доступ к этой информации разрешен пользователями и сетью. Для просмотра таких контактов с подпиской прокрутите список контактов телефона или откройте меню *Погниска*.

Убедитесь в том, что выбран тип памяти *Телефон* или *Телефон и SIM*.

Для подключения к службе присутствия выберите **Меню** > *Контакты* > *Мое присутствие* > *Подключен к службе присутст..*




Добавление контактов к списку контактов с подпиской

1. Выберите **Меню** > *Контакты* > *Погниска*.
2. Если список не содержит ни одного контакта, выберите **Добав.** В противном случае выберите **Вар-ты** > *Нов. погниска*. На дисплее появится список контактов.
3. Выберите в списке контакт; если для контакта сохранен идентификатор пользователя, этот контакт добавляется в список имен с подпиской.

Просмотр списка контактов с подпиской

Для просмотра информации о присутствии см. **Поиск контакта** на стр. 70.

1. Выберите **Меню** > *Контакты* > *Погниска*.
На дисплее отображается информация о состоянии первого контакта в списке контактов с подпиской. Информация о состоянии может содержать текст, а также перечисленные ниже значки.

 ,  или  - пользователь доступен, занят или не доступен.

 - информация о присутствии пользователя не доступна.

2. Выберите **Детали** - просмотр информации о выбранном контакте или выберите **Вар-ты** > *Нов. подписка, Чат, Послать сообщ., Послать визитку* или *Отменить*.

Отмена подписки для контакта

Для отмены подписки на контакт выберите контакт из списка *Контакты* и выберите **Детали** > идентификатор пользователя > **Вар-ты** > *Отменить* > **ОК**.

Подписку можно также отменить в меню **Подписка**. См. [Просмотр списка контактов с подпиской](#) на стр. 75.

■ Настройки

Выберите **Меню** > *Контакты* > *Настройки* и выберите одну из функций:
Выбор памяти - выбор памяти (телефона либо SIM-карты) для хранения контактов.

Варианты обзора - выбор способа отображения имен и номеров, сохраненных в списке контактов.

Состояние памяти - просмотр сведений об объеме свободной и занятой памяти.

■ Группы

Выберите **Меню** > *Контакты* > *Группы* - включение имен и телефонных номеров, сохраненных в телефонной книге, в группы абонентов с различными сигналами вызова и изображениями.

■ Набор номера голосом

Можно посылать вызовы, произнося голосовые метки, записанные для телефонных номеров. Голосовыми метками могут быть любые слова, например, имена. Число записываемых голосовых меток ограничено.

При использовании голосовых меток следует иметь в виду следующее:

- Голосовые метки не зависят от языка. Они определяются исключительно индивидуальными особенностями голоса.
- Имя следует произносить в точности так же, как оно было произнесено при записи.
- Посторонние шумы мешают нормальной работе системы распознавания голоса. Записывайте и используйте голосовые метки в тихом помещении.
- Очень короткие имена не распознаются. Используйте длинные имена и избегайте записывать схожие имена для разных номеров.




Примечание. Использование голосовых меток может быть затруднено в шумном помещении или при чрезвычайных ситуациях, поэтому не стоит полностью полагаться на функцию набора голосом.

Добавление и изменение голосовых меток

Контакты, для которых требуется записать голосовые метки, необходимо сохранить или скопировать в память телефона. Голосовые метки можно добавить и для номеров, сохраненных на SIM-карте, однако в этом случае при замене SIM-карты потребует сначала удалить старые голосовые метки и затем добавить новые.

1. Выберите контакт, для которого требуется записать голосовую метку.
2. Выберите **Детали**, выделите требуемый телефонный номер, нажмите **Вар-ты** > *Доб. голос. метку*.

3. Выберите **Старт** и четко произнесите слова, которые требуется записать в качестве голосовой метки. По окончании записи телефон воспроизводит записанную голосовую метку.

Рядом с номером, для которого добавлена голосовая метка, в списке **Контакты** отображается символ .

Для просмотра голосовых меток выберите **Меню > Контакты > Голосовые метки**. Выделите контакт с голосовой меткой и выберите функцию, чтобы воспроизвести, изменить или удалить голосовую метку.

Посылка вызова с помощью голосовой метки

Если в телефоне открыто приложение, использующее соединение GPRS для приема или передачи данных, закройте это приложение перед набором номера голосом.

1. В режиме ожидания нажмите клавишу уменьшения громкости и удерживайте ее нажатой. Телефон выдает короткий тональный сигнал, а на дисплее появляется сообщение **Говорите**.
2. Четко произнесите голосовую метку. Телефон воспроизводит распознанную голосовую метку и через полторы секунды автоматически начинает набор номера.

Для активизации функции набора номера голосом, когда к телефону подключена минигарнитура, нажмите и удерживайте нажатой кнопку минигарнитуры.

■ Быстрые наборы

Для того, чтобы назначить телефонный номер клавише быстрого набора, выберите **Меню** > *Контакты* > *Быстрый набор* и выделите требуемую клавишу быстрого набора.

Выберите *Загать* или (если номер уже назначен клавише быстрого набора) выберите **Вар-ты** > *Поменять*. Выберите **Найти** и выберите сначала имя, потом номер, который требуется назначить. Если функция *Быстрый набор* отключена, на дисплее появится запрос о том, требуется ли включить эту функцию. См. также *Быстрый набор* в разделе **Вызов** на стр. 89.

Инструкции по отправке вызова с помощью клавиш быстрого набора - см. [Быстрый набор](#) на стр. 37.

■ Информационные номера, служебные номера и мои номера

Выберите **Меню** > *Контакты* и одну из следующих функций:

Информац. номера - вызов информационных номеров поставщика услуг, если эти номера сохранены на SIM-карте (услуга сети).

Служебные номера - вызов служебных номеров поставщика услуг, если эти номера сохранены на SIM-карте (услуга сети).

Мои номера - просмотр телефонных номеров, присвоенных SIM-карте (если эти номера сохранены на SIM-карте).

8. Регистрация вызовов



Телефон регистрирует распознанные телефонные номера входящих (принятых и непринятых) и исходящих вызовов, адресатов сообщений, а также приблизительную продолжительность вызовов.

Регистрация вызовов выполняется в том случае, если телефон включен и находится в зоне обслуживания сотовой сети, а сотовая сеть поддерживает эту функцию.

■ Списки вызовов

Для вывода на дисплей времени вызова, для просмотра, изменения и вызова зарегистрированного телефонного номера, а также для сохранения в телефонной книге и удаления номера из списка выберите **Вар-ты** в меню *Непринят. вызовы, Принятые вызовы, Набранные номера* или *Агресаты сообщений*. Кроме того, предусмотрена передача текстового сообщения. Для удаления списков вызовов выберите *Очистить списки вызовов*.

■ Счетчики и таймеры



Примечание. Фактическая стоимость телефонных разговоров и услуг, начисляемая абоненту местным поставщиком услуг, может изменяться в зависимости от характеристик сети, способа округления при выставлении счета, налоговых ставок и прочих факторов.

Некоторые счетчики обнуляются при обновлении услуг или программного обеспечения.

Выберите **Меню** > *Звонки* > *Длительн. вызовов*, *Счетчик пакетн. данн.* или *Таймер пакетн. подкл.* для получения приблизительной информации о последних сеансах связи.

■ **Определение местоположения**

Сеть может передавать в телефон запросы о местоположении. Информация о местоположении телефона предоставляется сетью только с вашего разрешения (услуга сети). Для оформления подписки и соглашения о поставке информации о местоположении обратитесь к оператору сотовой сети или поставщику услуг.

Для того, чтобы принять или отклонить запрос о местоположении, выберите **Принять** или **Отбой**. Если пользователь игнорирует запрос, телефон автоматически принимает или отклоняет его в соответствии с условиями соглашения, заключенного с оператором сети или поставщиком услуг. На дисплее телефона отображается *1 неприятый запрос*. Для просмотра пропущенных запросов о местоположении выберите *Обзор*.

Для просмотра или удаления последних 10 конфиденциальных уведомлений или запросов выберите **Меню** > *Звонки* > *Местоположение* > *Файл координат* > *Открыть папку* или *Удалить все*.

9. Параметры



■ Профили

Различные параметры телефона объединены в группы (режимы), которые позволяют настроить звуковые сигналы телефона для различных ситуаций и условий работы.

Выберите **Меню** > *Настройки* > *Режимы*. Выделите режим и выберите его.

Для активизации режима выберите *Включить*.

Для активизации режима на определенное время (до 24 часов) выберите *Временный* и введите время действия режима. По истечении установленного времени будет включен действовавший ранее постоянный режим.

Для настройки параметров режима выберите *Конфигурация*. Выберите параметр, значение которого требуется изменить, и внесите необходимые изменения. Для изменения информации о своем состоянии присутствия выберите *Мое присутствие* > *Моя доступность* или *Сообщение о моем присутствии*. Меню *Мое присутствие* доступно, если для параметра *Синхронизировать с режимами* установлено значение *Вкл.* См. [Мое присутствие](#) на стр. 73.

■ Темы

Тема содержит множество элементов для настройки телефона, например, фоновый рисунок, экранную заставку, цветовую схему и мелодию сигнала вызова.

Выберите **Меню** > *Настройки* > *Темы* и выберите одну из функций:

Выбрать тему - установка темы в телефоне. Открывается список папок меню *Галерея*. Откройте папку *Темы* и выберите тему.

Загрузка тем - открытие списка ссылок для загрузки дополнительных тем.
См. *Загрузка* на стр. 140.

■ Мелодии

Это меню предназначено для изменения параметров активного режима.

Выберите **Меню** > *Настройки* > *Сигналы*. Меню позволяет выбрать и изменить следующие параметры: *Тип сигнала вызова*, *Мелодия*, *Громкость звонка*, *Вибрация*, *Настройки РТТ*, *Сигнал о сообщении*, *Сигнал о сообщениях чата*, *Сигналы клавиатуры*, *Предупредительные сигналы* и *Подавать сигнал для групп*. Те же самые параметры содержатся в меню *Режимы*. См. *Профили* на стр. 82.

Подавать сигнал для групп - телефон подает сигнал вызова только для входящих вызовов от абонентов, принадлежащих выбранной группе контактов. Выделите требуемую группу или *Все звонки* и выберите **Отметить**

■ Подсветка

Выберите **Меню** > *Настройки* > *Подсветка* > *Световые эффекты* для включения подсветки режима ожидания, если телефон включен, а подсветка дисплея выключена. Для мигания подсветки предусмотрено две последовательности: одна указывает на работу в режиме ожидания, а другая - на принятые сообщения и непринятые вызовы.

При использовании световых эффектов расходуется дополнительная энергия аккумулятора, поэтому срок службы аккумулятора сокращается.

■ Дисплей

Выберите **Меню** > *Настройки* > *Дисплей* и выберите одну из функций:

Фоновый рисунок - добавление фонового рисунка на дисплей в режиме ожидания. Для выбора, включения или отключения отображения фонового рисунка выберите *Выбрать фон* > *Вкл.* или *Откл.* Выберите *Выбрать слайды*, затем в меню *Галерея* выберите папку, изображения из которой требуется использовать в качестве набора слайдов. Для загрузки дополнительных изображений для использования в качестве фоновых рисунков выберите *Загруз. графики*.

Экранная заставка > *Вкл.* - включение экранной заставки. Для установки времени, по истечении которого включается экранная заставка, выберите *Отсрочка*. Для выбора изображения для экранной заставки выберите *Картинка*, затем выберите изображение или графический объект в меню *Галерея*. Выберите *Выбрать слайды*, затем в меню *Галерея* выберите папку, изображения из которой требуется использовать в качестве набора слайдов. Для загрузки дополнительных изображений, предназначенных для экранной заставки, выберите *Загруз. графики*.

Экономия энергии > *Вкл.* - экономия энергии аккумулятора. Экранная заставка в виде цифровых часов отображается по истечении определенного времени бездействия телефона.

Цветовые схемы экрана – изменение цвета различных элементов дисплея, например, цвета фона меню и индикаторов уровня радиосигнала и уровня заряда аккумулятора.

Цвет шрифта в реж. ожидания – выбор цвета текстов на дисплее в режиме ожидания.

Логотип оператора – включение и отмена отображения логотипа оператора. Если логотип оператора не сохранен в памяти телефона, меню отображается серым цветом. Дополнительную информацию о логотипах оператора можно получить у поставщика услуг или оператора сотовой сети.

Контраст дисплея – изменение уровня контрастности дисплея телефона.

■ **Время и дата**

Выберите **Меню** > *Настройки* > *Время и дата* и выберите одну из функций:

Часы – включение/выключение отображения времени в режиме ожидания, установка текущего времени, а также выбор часового пояса и формата отображения времени.

Дата – включение отображения даты в режиме ожидания, установка текущей даты, а также выбор формата отображения и разделительного символа даты.


Коррекция: дата и время – установка режима автоматического обновления времени и даты в соответствии с часовым поясом (услуга сети).

■ Меню быстрого доступа

Меню быстрого доступа служит для быстрого вызова часто используемых функций телефона. Для настройки меню быстрого доступа выберите **Меню** > *Настройки* > *Меню быстрого дост.* и выберите одну из перечисленных ниже функций:

Правая клавиша выбора – выбор функции, выполняемой при нажатии правой клавиши выбора. См. также **Режим ожидания** на стр. 32. Это меню может не отображаться при работе с некоторыми поставщиками услуг.

Джойстик – выбор функций быстрого доступа для клавиши прокрутки. Выделите требуемую клавишу прокрутки, выберите **Измен.** и выберите функцию из списка. Для удаления функции быстрого доступа для клавиши выберите (*пусто*). Для назначения другой функции для клавиши выберите **Задать**. Это меню может не отображаться при работе с некоторыми поставщиками услуг.

Голосовые команды – включение функций телефона произнесением голосовой метки. Выберите папку, выделите функцию, для которой требуется записать голосовую метку, и выберите **Добав.** Голосовая метка обозначается значком . Инструкции по добавлению голосовых команд см. в разделе **Добавление и изменение голосовых меток** на стр. 77. Инструкции по добавлению голосовых команд см. в разделе **Посылка вызова с помощью голосовой метки** на стр. 78.

■ Связь с другими устройствами

Телефон можно подключить к совместимому устройству через ИК-порт. Можно также установить параметры удаленного подключения в режиме передачи данных.

ИК-порт

С помощью этого меню можно настроить телефон на передачу и прием данных через инфракрасный (ИК) порт. Устройство, с которым устанавливается ИК-соединение, должно быть совместимо со стандартом IrDA. Телефон позволяет обмениваться через ИК-порт данными с аналогичным телефоном или другим совместимым устройством (например, компьютером).

Не допускайте попадания инфракрасного луча в глаза, а также на другие ИК-устройства. ИК-устройства относятся к лазерным изделиям класса 1.


При передаче и приеме данных ИК-порты передающего и принимающего устройств должны быть обращены друг к другу, и между ними не должно быть никаких препятствий.


Для включения ИК-порта телефона на прием данных выберите **Меню** > *Настройки* > *Подключение устр-в* > *ИК-порт*.

Для завершения ИК-соединения выберите **Меню** > *Настройки* > *Подключение устр-в* > *ИК-порт*. В ответ на запрос *Отключить ИК-порт?* выберите **Да**.

Если передача данных не начинается в течение двух минут после включения ИК-порта, соединение будет отменено, и его необходимо установить снова.

Индикатор ИК-соединения

Если значок  отображается постоянно, это означает, что ИК-соединение установлено, и телефон готов передавать или принимать данные через ИК-порт.

Если  мигает, это означает, что телефон пытается установить соединение с другим устройством либо соединение нарушено.

Пакетная передача данных (EGPRS)


Технология EGPRS (расширенная служба пакетной передачи данных через радиointерфейс) позволяет применять мобильный телефон для передачи и приема данных по сети с использованием Интернет-протокола (IP). Эта технология обеспечивает беспроводной доступ к сетям передачи данных, например, к сети Интернет.

Канал пакетной передачи данных служит для передачи MMS, просмотра сетевых страниц, приема и передачи электронной почты, удаленной синхронизации данных (SyncML), загрузки приложений Java, а также для подключений удаленного доступа к сети на компьютере.

Для выбора способа использования услуги выберите **Меню** > *Настройки* > *Подключение устройств* > *Пакетн. данные* > *Пакетное подключение*.

Выберите *Подключаемо* - соединение в режиме пакетной передачи данных устанавливается в том случае, когда это требуется для работы приложения. Соединение завершается при выходе из приложения.

Непрерывно - автоматическая регистрация в сети пакетной передачи данных при включении телефона.

Значок  указывает на соединение в режиме пакетной передачи данных.

Параметры модема

Телефон можно подключить к совместимому компьютеру через ИК-порт или с помощью кабеля передачи данных (CA-42) и использовать телефон в качестве модема для подключения компьютера к сети пакетной передачи данных.

Для того, чтобы задать параметры соединения (E)GPRS для подключения компьютера, выберите **Меню** > *Настройки* > *Подключение устр-в* > *Пакетн. данные* > *Парам. пакетной перег. данных* > *Заданный вход*, активизируйте требуемую точку доступа и выберите *Изменить заданную точку входа*. Выберите *Название точки входа* и введите псевдоним текущей выбранной точки доступа. *Точка доступа пакетн. данных* - ввод имени точки доступа для подключения к сети EGPRS.

Служебные параметры подключения удаленного доступа EGPRS (имя точки доступа) можно установить на компьютере с помощью приложения Nokia Modem Options. См. *PC Suite* на стр. 147. Если параметры установлены и в компьютере, и в телефоне, то используются параметры компьютера.

■ Вызов

Выберите **Меню** > *Настройки* > *Вызовы* и выберите одну из функций:

Автоматическая громкость - автоматическая регулировка громкости динамика в соответствии с уровнем внешнего шума.

Переадресация - переадресация входящих вызовов (услуга сети). При работе некоторых функций запрета вызовов переадресация невозможна. См. *Режим запрета звонков* в разделе *Защита* на стр. 94.

Ответ любой кнопкой > Вкл. - ответ на входящие вызовы нажатием любой клавиши, за исключением клавиши разъединения, а также левой и правой клавиш выбора.

Повторный набор > Вкл. - телефон выполняет до десяти попыток повторного соединения с абонентом в случае неудачного вызова номера.

Быстрый набор > Вкл. - включение функции быстрого набора. Указания по включению быстрого набора см. в разделе **Быстрые наборы** на стр. 79. Для отправки вызова нажмите и удерживайте нажатой соответствующую цифровую клавишу.

Услуга режима ожидания > Включить - уведомление во время разговора о поступлении нового входящего вызова (услуга сети). См. **Ожидающий вызов** на стр. 38.

Резюме звонка > Показывать - выбор режима кратковременного отображения приблизительной продолжительности вызова и его стоимости (услуга сети) после завершения каждого вызова.

Свой номер определяется (услуга сети) > *Да, Нет* или *Загано сетью*.

Телефонная линия на выход (услуга сети) - выбор одной из двух телефонных линий (абонентских номеров) для отправки исходящих вызовов (если поддерживается SIM-картой).

■ Телефон

Выберите **Меню > Настройки > Телефон** и выберите одну из функций:

Языковые настройки - выбор языка для ввода и отображения на дисплее.

Состояние памяти – отображение информации об общем объеме свободной и занятой памяти в меню *Галерея, Сообщения* и *Приложения*.

Автоблокировка клавиатуры – блокировка клавиатуры может автоматически включаться через заданный интервал времени, когда телефон находится в режиме ожидания и не используется. Выберите *Вкл.* для установки длительности задержки в диапазоне от 5 секунд до 60 минут.

Защитн. блокир. клавиатуры – вывод запроса на ввод защитного кода для отключения блокировки клавиатуры. Введите защитный код и выберите *Вкл.*

При включенной функции блокировки клавиатуры сохраняется возможность вызова службы экстренной помощи, номер которой запрограммирован в памяти устройства.

Индикатор соты > Вкл. – получение от оператора сети информации, зависящей от используемой базовой станции (услуга сети).

Приветствие – ввод приветствия, которое кратковременно отображается на дисплее при включении телефона.

Выбор оператора > Автоматически – установка режима автоматического выбора одной из сотовых сетей, доступных в данном регионе. Режим *Произвольно* позволяет выбрать любую сеть, оператор которой имеет соглашение о роуминге с оператором домашней сети.

Подтверждать ресурсы SIM – см. *Услуги SIM* на стр. 146.

Включить пояснения – включение и выключение отображения справочных текстов.

Мелодия запуска – включение/отключение воспроизведения мелодии при включении телефона.

■ Аксессуар

Это меню доступно только в том случае, если телефон подключен (или был подключен ранее) к совместимому аксессуару.

Выберите **Меню** > **Настройки** > **Аксессуары**. Меню доступно только в том случае, если телефон подключен (или был подключен ранее) к соответствующему аксессуару. В зависимости от аксессуара выберите одну из функций:

Стандартный режим – выбор режима для автоматического включения при подключении аксессуара.

Автоприем звонка – автоматический прием входящих вызовов через 5 секунд. Если для параметра **Тип сигнала вызова** установлено значение **Короткий** или **Без звука**, функция автоматического приема вызовов отключается.

Подсветка – установка режима работы подсветки: включена постоянно (**Вкл.**). Выберите **Автоматически** – для автоматического отключения подсветки через 15 секунд после последнего нажатия клавиши.

Текстофон > **Включить текстофон** > **Да** – активизация параметров телетайпного устройства вместо параметров минигарнитуры или комплекта индуктивной связи.

■ Конфигурация

Можно ввести в телефон параметры, которые требуются для правильной работы определенных услуг. Телефон поддерживает следующие услуги:

просмотр сетевых страниц, MMS, удаленная синхронизация с сервером в сети Интернет, служба присутствия и электронная почта. Наборы параметров можно найти на SIM-карте, получить от поставщика услуг в сообщении конфигурации или ввести собственные параметры вручную. В телефоне можно сохранить параметры конфигурации, полученные от 10 поставщиков услуг и управлять ими с помощью данного меню.

Подробнее о сохранении параметров конфигурации, принятых от поставщика услуг в сообщении конфигурации, см. [Услуга передачи параметров конфигурации](#) на стр. 21.

Выберите **Меню** > **Настройки** > **Конфигурация** и выберите одну из функций:

Стг параметры конфигурации – просмотр списка поставщиков услуг, сохраненного в телефоне. Выделите поставщика услуг и выберите **Детали** для просмотра приложений, которые поддерживаются параметрами конфигурации этого поставщика услуг. Для выбора параметров конфигурации поставщика услуг в качестве параметров по умолчанию выберите **Вар-ты** > **Как стандартный**. Для удаления параметров конфигурации выберите **Удалить**.

Выб. стг набор во всех прилож. – активизация параметров конфигурации по умолчанию для поддерживаемых приложений.

Предпочтительн. точка доступа – просмотр сохраненных точек доступа. Выделите точку доступа и выберите **Вар-ты** > **Доп. инфо** – просмотр имени поставщика услуг, канала передачи и точки доступа к сети пакетной передачи данных или телефонного номера подключения удаленного доступа GSM.

Стр. поддержки поставщ. услуг – загрузка параметров конфигурации со страницы поставщика услуг.

Настройки персональной конфиг. – добавление, активизация или удаление новых личных учетных записей для различных услуг вручную. Для добавления новой личной учетной записи в пустой список выберите **Добав.**; в противном случае выберите **Вар-ты** > *Добавить нов.*. Выберите тип услуги, затем, выбирая каждый параметр, введите все необходимые значения. Набор параметров определяется выбранным типом услуги. Для удаления или активизации личной учетной записи выделите ее и выберите **Вар-ты** > *Удалить* или *Включить*.

■ Защита

При использовании функций защиты, ограничивающих возможность отправки и приема вызовов (например, запрет вызовов, закрытая абонентская группа и разрешенные номера), сохраняется возможность вызова службы экстренной помощи, номер которой запрограммирован в памяти устройства.

Выберите **Меню** > *Настройки* > *Защита* и выберите одну из функций:

Запрос PIN-кода – при каждом включении телефона на дисплее будет выводиться запрос на ввод PIN-кода или UPIN-кода. Некоторые SIM-карты не позволяют отключить функцию запроса этого кода.

Режим запрета звонков (услуга сети) – запрет входящих и исходящих вызовов. Для доступа к этой функции требуется ввести пароль запрета вызовов.

Разрешенные номера - ограничение посылки вызовов заданным списком телефонных номеров (если эта функция поддерживается установленной SIM-картой).

Закрытая группа - ограничение входящих и исходящих вызовов выбранной группой абонентов (услуга сети).

Уровень защиты > Телефон - вывод на дисплей запроса на ввод защитного кода после установки новой SIM-карты в телефон. *Память* - запрос на ввод защитного кода при изменении используемой памяти (память телефона или память SIM-карты).

Коды доступа - установка используемого PIN-кода или UPIN-кода либо изменение защитного кода, PIN-кода, UPIN-кода, PIN2-кода и пароля запрета вызовов.

Используемый код - использование универсального UPIN-кода или PIN-кода.

Запрос PIN2 - выбор варианта использования определенных функций телефона: с запросом на ввод PIN2-кода или без запроса.

■ Восстановление стандартных параметров

Для того, чтобы восстановить исходные значения некоторых параметров, выберите **Меню > Настройки > Восстанов. стг настр.** Введите защитный код. Информация, введенная или загруженная пользователем (например, имена и телефонные номера в меню *Контакты*), не удаляется.

10. Меню операторов

Это меню позволяет получить доступ к portalу услуг, предоставляемых оператором сети. Название и значок определяются оператором. Дополнительную информацию можно получить у оператора сотовой сети. Если это меню не отображается, номера следующих пунктов меню изменяются соответствующим образом.

С помощью служебных сообщений оператор может обновить это меню. См. [Сервис-прием](#) (стр. 140).

11. Галерея



Это меню служит для работы с графическими объектами, изображениями, аудиоклипами, видеоклипами, темами, мелодиями и принятыми файлами. Все файлы сгруппированы в папки.

Для защиты загружаемого содержимого в телефоне предусмотрена система ключа активации. Поскольку за использование содержимого может взиматься плата, перед загрузкой любого содержимого обязательно ознакомьтесь с условиями его предоставления и с правилами использования ключа активации.

Закон об охране авторских прав накладывает ограничения на копирование, модификацию, передачу и загрузку некоторых изображений, мелодий и другого содержимого.

Файлы хранятся в меню *Галерея* и занимают память приблизительно 3,5 Мбайт.

1. Выберите **Меню** > *Галерея*.
2. Выделите требуемую папку. Для просмотра списка файлов в папке выберите **Открыть** > **Вар-ты** и одну из перечисленных ниже функций.
3. Выделите файл, который требуется просмотреть, и выберите **Открыть** > **Вар-ты** и одну из перечисленных ниже функций.

Послать - передача выбранного файла в сообщении MMS или через ИК-порт.

Удалить все – удаление всех файлов и папок из выбранной папки.

Изм. картинку – вставка в выбранное изображение текста, кадра или клипа или вырезание фрагмента изображения.

Откр. по очереди – последовательный просмотр файлов из папки.

Увеличить – увеличение размера изображения.

Убрать звук (Включить звук) – отключение (включение) звукового файла.

Контрастность – изменение уровня контрастности изображения.

Активизировать – обновление ключа активизации для выбранного файла. Эта функция доступна только в том случае, если обновление ключа активации предусмотрено в файле.

Ключи активаци. – просмотр списка всех ключей активизации. Записи о ключах активизации можно удалять (например, по окончании их срока действия).

12. Мультимедийные возможности



Закон об охране авторских прав накладывает ограничения на копирование, модификацию, передачу и загрузку некоторых картинок, мелодий и другого содержимого.

■ Камера

Встроенная камера позволяет снимать фотографии и записывать видеоклипы. Фотографии сохраняются в формате JPEG, а видеоклипы – в формате 3GP.

При работе с фотографиями и видеоклипами строго соблюдайте законодательство, уважайте право на частную жизнь и не нарушайте законных прав других лиц.

Съемка фотографии

Выберите **Меню** > *Мультимедиа* > *Камера* > **Снять** или, если функция РТТ выключена, нажмите кнопку затвора камеры. Фотография сохраняется в папке *Галерея* > *Фото*. Для съемки другой фотографии выберите **Назад**; для передачи фотографии в мультимедийном сообщении выберите **Послать**. Для просмотра функций выберите **Вар-ты**.

Запись видеоклипа

Выберите **Меню** > *Мультимедиа* > *Камера*. Для выбора видеорежима выполните прокрутку влево или выберите **Вар-ты** > *Изменить режим* > *Video*, затем выберите **Запись**. Для приостановки и возобновления записи

выберите **Пауза** и **Вкл.** соответственно. Для остановки записи выберите **Стоп**. Записанный видеоклип сохраняется в папке *Галерея* > *Vimeo*. Для просмотра функций выберите **Вар-ты**.

■ Радиоприемник

Для FM-радиоприемника используется другая антенна, отличная от антенны мобильного устройства. Поэтому для работы FM-радиоприемника к устройству должна быть подключена совместимая минигарнитура или другой аксессуар.



Внимание! Слушайте музыку при умеренной громкости, так как продолжительное прослушивание при большой громкости может привести к травмированию органов слуха. Не подносите устройство к уху при включенном громкоговорителе, так как громкость в этом режиме слишком велика.

Выберите **Меню** > *Мультимедиа* > *Радио*. Для использования кнопок графического интерфейса ▲, ▼, ◀ или ▶ на дисплее выполните прокрутку влево или вправо, выделите требуемую кнопку и выберите ее.

Для изменения громкости нажимайте клавиши регулировки громкости.

Сохранение радиоканалов

1. Для поиска радиостанций выберите и удерживайте нажатой кнопку ◀ или ▶. Для изменения частоты с шагом 0,05 МГц кратковременно нажмите ◀ или ▶.
2. Для сохранения канала под номером 1 - 9 нажмите и удерживайте нажатой соответствующую цифровую клавишу. Для сохранения канала

под номером 10 – 20 кратковременно нажмите **1** или **2**, затем нажмите и удерживайте нажатой требуемую цифровую клавишу **0 – 9**.

3. Введите название канала и выберите **OK**.

Прослушивание радиопередач

Выберите **Меню** > *Мультимедиа* > *Радио*. Для выделения требуемого канала выберите **▲** или **▼**, нажмите кнопку минигарнитуры или выберите требуемый канал, кратковременно нажав соответствующие цифровые клавиши.

Выберите **Вар-ты** и одну из следующих функций:

Выключить – выключение радиоприемника.

Сохранить – сохранение нового канала, затем ввод названия канала.

Каналы – выбор списка сохраненных каналов. Для удаления или переименования канала выделите требуемый канал и выберите **Вар-ты** > *Удалить канал* или *Переименовать*.

Монозвук (или *Стереозвук*) – прослушивание радиопередач с одноканальным звуком (или со стереозвуком).

Громкоговорит. или *Минигарнитура* – прослушивание радиопередач через встроенный громкоговоритель или минигарнитуру. Минигарнитура должна быть подсоединена к телефону. Провод минигарнитуры выполняет функцию антенны.

Дать частоту – ввод частоты требуемого радиоканала.

Во время прослушивания радиопередач можно посылать вызовы или отвечать на вызовы как обычно. На время вызова звук радиоприемника отключается.

Если приложение, использующее соединение в режиме пакетной передачи данных или HSCSD, выполняет прием или передачу данных, возможно возникновение помех радиоприему.

■ Диктофон

Телефон позволяет записывать речь, разговор и выполнять звукозапись по телефону в течение 3 минут.

Использование диктофона невозможно, если активен вызов в режиме передачи данных или соединение в режиме пакетной передачи данных.

Звукозапись

1. Выберите **Меню** > *Мультимедиа* > *Диктофон*.

Для использования кнопок графического интерфейса ●, || или ■ на дисплее выполните прокрутку влево или вправо, выделите требуемую кнопку и выберите ее.

2. Для того чтобы начать запись, выберите ●. Для записи телефонного разговора выберите **Вар-ты** > *Записать*. Во время записи всем участникам разговора примерно каждые 5 секунд подается тихий тональный сигнал. При записи телефонного разговора держите телефон в обычном положении рядом с ухом.
3. Для остановки записи выберите ■. Запись сохраняется в папке *Галерея* > *Записи*.

4. Для прослушивания последней записи выберите **Вар-ты** > *Воспр. последний*.
5. Для передачи последней записи в мультимедийном сообщении выберите **Вар-ты** > *Перег. послегн.*

Список диктофонных записей

Выберите *Меню* > *Мультимедиа* > *Диктофон* > **Вар-ты** > *Список*. На дисплее выводится список папок в меню *Галерея*. Для просмотра списка записей откройте *Записи*. Выберите **Вар-ты** и выберите функции для файлов в меню *Галерея*. См. *Галерея* на стр. 97.

■ Шумомер

Шумомер позволяет измерять приблизительный уровень шумового фона.

Он имеет ограниченную точность и предназначен для личного использования; его показания могут отличаться от результатов измерений с помощью точных приборов.

Во время разговора или при подключенной минигарнитуре функция измерения уровня шума не работает.

Для контроля шума выберите **Меню** > *Мультимедиа* > *Шумомер*.

Графическая шкала шумомера отображает уровень шума и пиковый уровень шума. Число вверху обозначает пиковый уровень, а число внизу – текущий уровень шума.

Для того, чтобы открыть список функций, выберите **Вар-ты**.

13. РТТ



Услуга РТТ сотовой сети – это услуга дуплексной связи по радиоинтерфейсу, которая предоставляется в сотовых сетях GSM/GPRS (услуга сети). РТТ обеспечивает прямую голосовую связь. Для установления связи нажмите клавишу РТТ.

Услугу РТТ можно использовать для разговора с одним абонентом или с группой абонентов, пользующихся совместимыми устройствами. При установлении соединения индивидуальному абоненту или группе абонентов не требуется отвечать на вызов. Участники должны подтверждать факт связи, поскольку другие способы подтверждения того, слышали ли адресаты вызов, отсутствуют.

Получить информацию об услугах и тарифах, а также оформить подписку можно у поставщика услуг или оператора сотовой сети. Услуги роуминга могут иметь более жесткие ограничения, чем обычные вызовы.

Для использования услуги РТТ необходимо ввести требуемые параметры услуги РТТ. См. [Параметры РТТ](#) на стр. 113.



При установлении соединения с услугой РТТ можно пользоваться другими функциями телефона. Услуга РТТ не использует соединение с обычной системой голосовой связи, поэтому многие услуги обычной голосовой связи (например, автоответчик) не доступны для соединений РТТ.

■ Меню РТТ

Выберите **Меню** > *РТТ*.

- Для установления или завершения соединения с услугой РТТ выберите *Включить РТТ* или *Отключить РТТ*.
- Для просмотра принятых запросов обратного вызова выберите *Обратные вызовы*.
- Для просмотра списка групп РТТ выберите *Список групп*.
- Для просмотра списка контактов, к которым добавлен адрес РТТ, полученный от поставщика услуг, выберите *Список контактов*.
- Для создания в телефоне новой группы РТТ выберите *Добавить группу*.
- Для ввода параметров РТТ выберите *Настройки РТТ*.
- Для ввода необходимых параметров подключения к услуге РТТ выберите *Парам. конфигурации*.
- Для того, чтобы открыть сеанс браузера и установить соединение с сетевым порталом РТТ поставщика услуг, выберите *Интернет*.

■ Установление и завершение соединения с услугой РТТ

Для установления соединения с услугой РТТ выберите **Меню** > *РТТ* > *Включить РТТ*. Значок  указывает на соединение с услугой РТТ. Значок  указывает на то, что услуга временно не доступна. Телефон автоматически пытается установить соединение с услугой до тех пор, пока пользователь не

завершит соединение с услугой РТТ. Если в телефоне созданы группы, пользователь автоматически включается в активные группы (*Основная* или *Прислушиваем*), а на дисплее в режиме ожидания отображается имя основной группы.

Для отключения от услуги РТТ выберите *Отключить РТТ*.

■ Посылка и прием вызовов РТТ

Для соединений РТТ выберите громкоговоритель или динамик телефона.





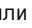

Внимание! Не подносите устройство к уху при включенном громкоговорителе, так как громкость в этом режиме может быть слишком велика.

После подключения к услуге РТТ можно посылать и принимать исходящие, групповые и индивидуальные вызовы. Индивидуальный вызов направляется только одному абоненту.

Посылка исходящего вызова РТТ

Для посылки исходящего вызова РТТ можно выбрать несколько контактов РТТ в списке контактов. Адресаты получают входящий вызов и для подключения к нему должны принять этот вызов. При посылке исходящего вызова создается временная группа, к которой участники присоединяются только на время вызова. По окончании вызова временная группа удаляется.

Выберите *Меню > РТТ > Список контактов* и отметьте требуемые контакты для исходящего вызова.

Значок перед контактом в списке обозначает текущее состояние входа: Значки ,  или  указывают, что пользователь доступен, не доступен или не известен, а значок  указывает, что состояние входа не доступно. Состояние входа доступно только для контактов с подпиской. Для изменения контактов с подпиской выберите **Вар-ты**, затем в списке функций контакта выберите *Включ. контакт* или *Исключ. контакт*, а если один или несколько контактов уже отмечены – *Вкл. отмеченные* или *Искл.отмеченные*.

Для отправки исходящего вызова нажмите клавишу РТТ. Услуга РТТ посылает вызов отмеченным контактам, затем присоединившиеся к вызову контакты отображаются на дисплее. Для разговора с присоединившимися контактами нажмите и удерживайте нажатой клавишу РТТ. Для приема ответа отпустите клавишу РТТ.

Для завершения исходящего вызова нажмите клавишу разъединения.

Посылка группового вызова

Для отправки вызова основной группе нажмите клавишу РТТ. Звуковой сигнал уведомляет о предоставлении доступа, а на дисплее отображается псевдоним пользователя и имя группы.

Для отправки вызова любой группе, кроме основной, в меню РТТ выберите *Список групп*, выделите требуемую группу и нажмите клавишу РТТ.

Нажмите клавишу РТТ и удерживайте ее нажатой до тех пор, пока не закончите говорить, при этом держите телефон перед собой так, чтобы видеть дисплей. Закончив, отпустите клавишу РТТ. Разговор ведется по схеме обслуживания в порядке поступления. Когда кто-нибудь заканчивает говорить, следующим говорит тот, кто первым нажал клавишу РТТ.

Посылка индивидуального вызова

- Для посылки индивидуального вызова из списка контактов, к которым добавлены адреса РТТ, выберите *Список контактов*. Выделите контакт и нажмите клавишу РТТ.
Также можно выбрать контакт в меню *Контакты*.
- Для посылки индивидуального вызова из списка групп РТТ выберите *Список групп* и выделите требуемую группу. Выберите **Вар-ты** > *Активные члены*, выделите требуемый контакт и нажмите клавишу РТТ.
- Для посылки индивидуального вызова из списка принятых запросов обратного вызова выберите *Обратные вызовы*. Выделите требуемый псевдоним и нажмите клавишу РТТ.

Прием вызова РТТ

Короткий тональный сигнал уведомляет о входящем групповом или индивидуальном вызове. При приеме группового вызова на дисплее отображается имя группы и псевдоним вызывающего абонента. При приеме индивидуального вызова от абонента, сведения о котором сохранены в меню *Контакты*, отображается имя вызывающего абонента (если определяется); в противном случае отображается только псевдоним абонента.

Если телефон настроен на выдачу сигнала уведомления о индивидуальном вызове, можно принять или отклонить входящий индивидуальный вызов.

При попытке нажать клавишу РТТ и ответить группе в то время, когда говорит другой участник группы, телефон издает тональный сигнал очереди, а на

дисплее отображается сообщение *В очереди* все время, пока нажата клавиша РТТ. Нажмите клавишу РТТ и удерживайте ее нажатой до тех пор, пока другой абонент не закончит говорить, затем – говорите.

■ Запросы обратного вызова

Если на индивидуальный вызов ответ не поступил, можно передать абоненту запрос обратного вызова.

При приеме запроса обратного вызова в режиме ожидания отображается сообщение *Принят запрос обратного вызова*. При приеме запроса обратного вызова от абонента, не внесенного в список контактов, можно сохранить его имя в приложении *Контакты*.

Передача запроса обратного вызова

Запрос обратного вызова можно передать следующими способами.

- Для передачи запроса обратного вызова из списка контактов меню *РТТ* выберите *Список контактов*. Выделите контакт и выберите **Вар-ты** > *Запросить о/в*.
- Для передачи запроса обратного вызова из меню *Контакты* найдите требуемый контакт, выберите **Вар-ты** > *Инф. контакта*, выделите адрес РТТ и выберите **Вар-ты** > *Запросить о/в*.
- Для передачи запроса обратного вызова из списка групп меню выберите *Список групп* и выделите требуемую группу. Выберите **Вар-ты** > *Активные члены*, выделите требуемый контакт и выберите **Вар-ты** > *Запросить о/в*.

- Для передачи запроса обратного вызова из списка запросов обратного вызова в меню *РТТ* выберите *Обратные вызовы*. Выделите контакт и выберите **Вар-ты** > *Запросить о/в*.

Ответ на запрос обратного вызова

1. Для открытия списка *Обратные вызовы* выберите **См..**. Отображается список псевдонимов пользователей, которые передали вам запросы обратного вызова.
2. Для отправки индивидуального вызова нажмите клавишу РТТ.
3. Для передачи запроса обратного вызова отправителю выберите **Вар-ты** > *Запросить о/в*.
Для удаления запроса выберите **Удалить**.

Сохранение сведений об отправителе запроса обратного вызова

1. Для открытия списка *Обратные вызовы* выберите **См..**. Отображается список псевдонимов пользователей, которые передали вам запросы обратного вызова.
2. Для просмотра адреса РТТ отправителя выберите **Вар-ты** > *См. адрес РТТ*.
Для сохранения нового контакта или добавления его адреса РТТ в список контактов выберите **Вар-ты** > *Сохранить как* или *Доб. в контакты*.

■ Добавление контакта индивидуального вызова

Имена абонентов, которым часто посылаются индивидуальные вызовы, можно сохранить следующими способами:

- Для добавления адреса РТТ к имени в меню *Контакты* найдите требуемый контакт и выберите **Вар-ты** > *Добавить инф.* > *Адрес РТТ.*
- Для добавления контакта в список контактов РТТ выберите **Меню** > *РТТ* > *Список контактов* > **Вар-ты** > *Добавить конт.*
- Для добавления контакта из списка групп установите соединение с услугой РТТ, выберите *Список групп* и выделите требуемую группу. Выберите **Вар-ты** > *Активные члены.* Выделите участника, для которого требуется сохранить контактную информацию, и выберите **Вар-ты.** Для добавления нового контакта выберите *Сохранить как.* Для добавления адреса РТТ к имени в меню *Контакты* выберите *Доб. в контакты.*

■ Создание и настройка групп

При вызове группы все участники, присоединившиеся к этой группе, получают вызов одновременно.

Каждый участник в группе определяется псевдонимом, который отображается для идентификации вызывающего абонента. Участник группы может выбрать для каждой группы свой псевдоним.

Группы регистрируются с адресом URL. Один из участников регистрирует адрес группы в сети при первом присоединении к групповому сеансу.

Предусмотрены группы РТТ трех типов:

- Утвержденные группы – это закрытые группы, присоединение к которым разрешено только избранным участникам по соглашению с поставщиком услуг.
- Специализированные группы – группы, создаваемые пользователями. Можно создать собственную группу и пригласить в нее участников.
- Специализированные утвержденные группы – это группы, которые можно создать из участников разрешенной группы. Например, работники предприятия являются участниками закрытой группы и отдельных групп, созданных для определенных направлений деятельности.

Создание группы

Выберите **Меню** > **РТТ** > **Добавить группу**. Выберите следующие варианты:

- **Полуавтоматич.** – добавление новой группы. Для установки уровня защиты группы выберите **Открытая группа** или **Закрытая группа**. При выборе варианта **Закрытая группа** в телефоне автоматически создается зашифрованная часть адреса группы; эту часть адреса члены группы не могут просматривать при получении приглашения в группу. Приглашать новых членов группы может только создатель закрытой группы. Введите название группы. Выберите **Основная, Прослушиваем.** или **Неактивна**. На дисплее отображается сообщение о сохранении группы и ее состоянии. **Основная** и **Прослушиваем.** являются активными группами. Если нажать клавишу РТТ для отправки группового вызова, не выделив группы или контакта, вызов посылается в основную группу. Для передачи приглашения в группу выберите **Да** в ответ на запрос телефона об этом.

Приглашение можно передать в текстовом сообщении или через ИК-порт. Участники, приглашенные в открытую группу, могут также приглашать в эту группу дополнительных участников.

- *Вручную* – присоединение к существующей группе. Введите адрес группы. Выберите *Основная*, *Прослушиваем* или *Неактивна*. На дисплее отображается сообщение о сохранении группы и ее состоянии. *Основная* и *Прослушиваем* являются активными группами. Если нажать клавишу РТТ для отправки группового вызова, не выделив группы или контакта, вызов посылается в основную группу.

Прием приглашения

1. При приеме приглашения в группу в текстовом сообщении на дисплее отображается текст *Принято приглашение:*
2. Для того, чтобы просмотреть псевдоним отправителя приглашения и адрес группы (если группа не является закрытой), выберите **См.**
3. Для добавления группы в телефон выберите **Сохран.** Установите состояние группы: *Основная*, *Прослушиваем* или *Неактивна*.

Для отклонения приглашения выберите **Выйти** > **Да** или выберите **См.** > **Отмена** > **Да**.

■ Параметры РТТ

Параметры РТТ подразделяются на два типа: параметры подключения к услуге и рабочие параметры.

Параметры подключения могут быть переданы оператором сотовой сети или поставщиком услуг. См. [Услуга передачи параметров конфигурации](#) на стр. 21. Параметры можно ввести вручную. См. [Конфигурация](#) на стр. 92.

Для выбора параметров подключения к услуге выберите **Меню > РТТ > *Парам. конфигурации***. Выберите следующие варианты:

Конфигурация – выбор поставщика услуг услуги РТТ: *Стандарт* или *Персон. конфи.* Отображаются только конфигурации, поддерживающие услугу РТТ.

Выберите *Учетная запись*, затем выберите учетную запись услуги РТТ, содержащуюся в параметрах текущей конфигурации:

Имя пользователя РТТ, Стандартный псевдоним, Пароль РТТ, Домен и Адрес сервера.

Для изменения рабочих параметров РТТ выберите **Меню > РТТ > *Настройки РТТ***.

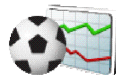
Для разрешения на прием входящих индивидуальных вызовов выберите *Двусторонние вызовы > Вкл.* Для того, чтобы разрешить посылку и запретить прием индивидуальных вызовов, выберите *Откл.* Поставщик услуг может предоставлять услуги, которые замещают эти параметры. Для настройки телефона на уведомление о входящем индивидуальном вызове с помощью сигнала вызова выберите *С уведомлением.*

Для включения прослушиваемых групп выберите *Прослушиваемые группы > Вкл.*

Для автоматического соединения с услугой РТТ при включении телефона выберите *РТТ при включении телефона > Да.*

Для скрытия своего адреса РТТ от групповых и двусторонних вызовов выберите *Передача своего адреса РТТ > Нет.*

14. Спорт



■ Компас

Телефон оснащен цифровым компасом, который отображает направление как графически, так и в цифровом виде.

Компас должен быть правильно откалиброван. Электромагнитные поля, большие металлические объекты и другие внешние факторы снижают точность показаний компаса. Не следует полагаться только на компас телефона.

Для правильной калибровки компаса необходимо установить направление на северный магнитный полюс и ввести магнитное склонение, соответствующее текущему местоположению. Магнитное склонение – это угол между направлением на северный магнитный полюс и направлением на географический северный полюс. Компас корректирует измеренные направления на установленную величину.

Значение склонения можно найти в специальных картах или справочниках. Значение магнитного склонения зависит как от местоположения, так и от времени. Поэтому, пользуясь компасом, следует периодически проверять правильное значение склонения по обновленным изданиям и обязательно устанавливать склонение в соответствии с текущим местоположением. Дополнительную информацию о склонении см. <www.nokia.com/support>.

Для работы с компасом телефон следует держать горизонтально, ориентируясь по пузырьковому уровню в левом верхнем углу телефона. Для экономии энергии через определенное время компас переключается в режим

ожидания; для повторного включения компаса выберите **Далее**. Если каждые несколько минут нажимать какую-либо цифровую клавишу, можно предотвратить переключение телефона в режим ожидания.

При включенном компасе можно пользоваться фонариком.

Калибровка компаса

1. Выберите **Меню** > *Спорт* > *Компас*.
2. Если требуется калибровка компаса, выводится запрос *Требуется калибровка компаса*. В противном случае выберите **Вар-ты** > *Калибровка*.
3. Для того, чтобы начать калибровку, выберите **Да**. Положив телефон на ровную горизонтальную поверхность, аккуратно поворачивайте эту поверхность либо, держа телефон горизонтально, медленно поворачивайте телефон. Для соблюдения правильной скорости вращения следите за графиком вращения на дисплее телефона. По завершении калибровки отображается сообщение *Калибровка компаса выполнена*.

Установка магнитного склонения

1. Выберите **Меню** > *Спорт* > *Компас*.
2. Для установки склонения выберите **Вар-ты** > *Настройки* > *Склонение* > *Уст. склонение*.

Для включения предыдущего установленного значения склонения выберите *Включить*.

3. Введите склонение в диапазоне от 0 до 180 градусов и нажмите **OK**.
4. Выберите направление склонения: *Восток* (+) или *Запад* (-).

Установка и сброс направления

1. Выберите **Меню** > *Спорт* > *Компас*.
2. Для установки направления компаса следуйте указаниям, которые выводятся на дисплей. Для сброса направления на планируемый пункт назначения выберите **Сбросить** > **Да**. Направьте телефон на планируемый пункт назначения и выберите **Направл.**

Стрелка указывает установленное направление, а в правом верхнем углу дисплея отображается числовое значение. Когда телефон повернут в правильном направлении, стрелка на дисплее указывает вверх.

■ Секундомер

Секундомер предназначен для измерения времени, при этом возможно получение промежуточных отсчетов и круговых замеров. Во время работы секундомера можно пользоваться другими функциями телефона. Для выполнения замера времени в фоновом режиме нажмите клавишу разъединения.

При работе секундомера (в том числе и в фоновом режиме) расходуется дополнительная энергия аккумулятора, поэтому время работы устройства сокращается.

Выберите **Меню** > *Спорт* > *Секундомер* и выберите одну из функций:

Спромежуточн. - получение промежуточных отсчетов. Для запуска секундомера выберите **Старт**. Для вывода на дисплей промежуточного

отсчета выберите **Отрезок**. Для остановки секундомера выберите **Стоп**. Для сохранения полученного показания выберите **Сохранить**. Для повторного запуска секундомера выберите **Вар-ты** > **Старт**. Измерение времени продолжается без сброса предыдущего показания. Для сброса показаний секундомера без их сохранения выберите **Сбросить**. Для выполнения замера времени в фоновом режиме нажмите клавишу разъединения.

Кругами – выполнение круговых замеров. Для выполнения замера времени в фоновом режиме нажмите клавишу разъединения.

Продолжить – просмотр измерения, выполняемого в фоновом режиме.

Последнее – просмотр последнего результата измерений, если показания секундомера не были сброшены.

Показать или **Удалить время** – просмотр или удаление сохраненных результатов.

■ Таймер обратного отсчета

Выберите **Меню** > **Спорт** > **Таймер**. Введите время сигнала в часах, минутах и секундах и выберите **ОК**. Можно также ввести заметку, которая будет выведена на дисплей по истечении заданного времени. Для запуска таймера обратного отсчета выберите **Старт**. Для изменения времени обратного отсчета выберите **Изменить время**. Для остановки таймера выберите **Стоп таймер**.

Если по истечении заданного времени телефон находится в режиме ожидания, подается звуковой сигнал, и на дисплее мигает введенный текст (или сообщение **Время истекло**, если текст не был введен). Для выключения

сигнала нажмите любую клавишу. Если клавиша не нажата, сигнал выключается автоматически через 30 секунд. Для выключения сигнала и удаления текста заметки выберите **Выйти**. Для повторного запуска таймера обратного отсчета выберите **Заново**.

■ Звуковое сообщение

См. [Звуковые сообщения Nokia Xpress](#) на стр. 53.

■ Термометр

Термометр предназначен для измерения температуры в градусах Цельсия или Фаренгейта. Можно включить отображение температуры на дисплее телефона в режиме ожидания. Термометр удобен для измерения температуры на улице, но не предназначен для профессиональных целей.

Термометр имеет ограниченную точность и предназначен для личного использования; его показания могут отличаться от результатов измерений с помощью точных приборов.

Выберите **Меню** > *Спорт* > *Термометр*.

Для включения (или выключения) отображения температуры в режиме ожидания выберите *Показать терм.* (или *Убрать тер-метр*).

Для выбора шкалы отображения температуры (по Цельсию или по Фаренгейту) выберите *Формат темп.*

15. Органайзер



■ Будильник

Телефон может подавать сигнал будильника в заданное время. Выберите **Меню > Органайзер > Будильник**.

Для установки будильника выберите **Время сигнала** и введите время подачи сигнала. Для изменения времени подачи сигнала, когда будильник установлен, выберите **Вкл**. Для подачи сигнала будильника по выбранным дням недели выберите **Сигнал по дням недели**.

Для выбора мелодии сигнала будильника или для использования радиоприемника в качестве сигнала будильника выберите **Звуковой сигнал**. Для того, чтобы выбрать радиоприемник в качестве сигнала будильника, к телефону должна быть подсоединена минигарнитура. В качестве сигнала будильника телефон воспроизводит радиоканал, который прослушивался последним, при этом сигнал воспроизводится через громкоговоритель. Если минигарнитура отключена или телефон выключен, вместо радиопрограммы воспроизводится стандартный сигнал будильника.

Для установки времени отсрочки повторного сигнала выберите **Период повтора**.

Выключение будильника

Телефон выдает звуковой сигнал, а на дисплее мигает сообщение **Погьем!** и текущее время (даже в том случае, если телефон был выключен). Для

отключения сигнала выберите **Стоп**. Если сигнал оставить включенным в течение одной минуты или нажать **Позже**, сигнал выключится на выбранное время отсрочки и затем возобновится.

Если время срабатывания будильника наступает тогда, когда телефон выключен, телефон включается и начинает подавать звуковой сигнал. Если выбрать **Стоп**, на дисплее появится запрос на включение устройства. Выберите **Нет** для выключения устройства или **Да**, чтобы оставить его включенным для отправки и приема вызовов. Не выбирайте **Да**, если использование мобильного телефона может вызвать помехи или быть опасными.

■ Календарь

Выберите **Меню** > *Организер* > *Календарь*.

Сегодняшняя дата выделена рамкой. Даты, для которых сохранены заметки, выделены жирным шрифтом. Для просмотра заметок дня выберите **См..** Для просмотра недели выберите **Вар-ты** > *Обзор недели*. Для удаления всех заметок календаря выберите обзор месяца или недели и выберите **Вар-ты** > *Удал.все заметки*.


Список функций в режиме просмотра заметок дня может содержать следующие функции: *Добав. заметку*, *Удалить*, *Изменить*, *Переместить* или *Повторить* заметку, *Скопировать* заметку на другую дату, *Послать заметку* в виде текстового или мультимедийного сообщения, через ИК-порт или в виде заметки календаря в другой совместимый телефон. В меню *Настройки* можно установить параметры даты и времени. Функция *Автоудаление заметок* позволяет автоматически удалять старые заметки по истечении заданного времени.

Ввод заметки календаря

Выберите **Меню** > *Органайзер* > *Календарь*. Выделите требуемую дату, выберите **Вар-ты** > *Добав. заметку* и выберите один из перечисленных ниже типов заметки.

 *Встреча*,  *Звонок*,  *День рожд.*,  *Заметка* или  *Напомнить*.

Сигнал для заметки

Подается звуковой сигнал и на дисплей выводится заметка. Если на дисплей выведена заметка о вызове () , для вызова соответствующего телефонного номера нажмите клавишу вызова. Для выключения звукового сигнала и просмотра заметки выберите **См.** Для отключения сигнала на десять минут выберите **Позже**. Для выключения звукового сигнала без просмотра заметки выберите **Выйти**.

■ Дела

Для сохранения заметки с описанием намеченного задания выберите **Меню** > *Органайзер* > *Дела*.

Для создания первой заметки выберите *Заметка*, в противном случае выберите **Вар-ты** > *Заметка* Введите текст заметки и выберите **Сохранить**. Выберите для этой заметки приоритет, время завершения и тип сигнала.

Для просмотра заметки выделите ее и выберите **См.**

Предусмотрены функции удаления выбранной заметки, а также удаления всех заметок, отмеченных как выполненные. Заметки можно сортировать по приоритету или по дате завершения, передавать в другой телефон в виде

тестового или мультимедийного сообщения и сохранять в календаре; кроме того, из этого меню можно перейти в календарь.

В режиме просмотра заметки можно выбрать функцию изменения приоритета или времени завершения, а также пометить заметку как выполненную.

■ Заметки

Для работы с этим приложением, предназначенным для ввода и передачи заметок, выберите **Меню** > *Организер* > *Заметки*. Для создания первой заметки выберите **Заметка**, в противном случае выберите **Вар-ты** > *Добав. заметку*. Введите текст заметки и выберите *Сохранить*.

Кроме того, меню заметок содержит функции удаления и редактирования заметки. В режиме редактирования заметки возможен также выход из текстового редактора без сохранения изменений. Можно передать заметку в совместимое устройство в текстовом или в мультимедийном сообщении, а также через ИК-порт. Если длина заметки слишком велика для передачи в текстовом сообщении, на дисплее появится запрос на удаление необходимого количества символов.

■ Калькулятор

Встроенный в телефон калькулятор выполняет основные арифметические действия (сложение, вычитание, умножение и деление), а также возведение в квадрат, извлечение квадратного корня и операцию преобразования денежных единиц.



Примечание. Калькулятор имеет ограниченную точность и предназначен для выполнения простых вычислений.

Выберите **Меню** > *Организер* > *Калькулят..*. После того, как на экране появится цифра "0", введите первое число. Для ввода десятичной точки служит клавиша #. Выберите **Вар-ты** > *Сложить, Вычесть, Умножить, Разделить, В квадрат, Квадратн.корень* или *Изменить знак*. Введите второе число. Для получения результата выберите **Равно**. Повторите эту последовательность столько раз, сколько необходимо. Для начала нового вычисления выберите и удерживайте нажатой клавишу **Убрать**

Для выполнения преобразования валют выберите **Меню** > *Организер* > *Калькулят..*. Для сохранения обменного курса выберите **Вар-ты** > *Обменный курс*. Выберите один из двух вариантов обменного курса. Введите значение обменного курса (для ввода десятичной точки нажмите #) и выберите **ОК**. Значение обменного курса сохраняется в памяти до тех пор, пока не будет введено другое значение. Для выполнения преобразования введите сумму, которую требуется конвертировать, нажмите **Вар-ты** > *В местной В инвалюте*.



Примечание. При изменении основной валюты все ранее установленные обменные курсы обнуляются, и их необходимо ввести заново.

■ Синхронизация

Синхронизация позволяет сохранять данные календаря и приложения *Контакты* на удаленном сервере в сети Интернет (услуга сети) или в совместимом компьютере. Если данные сохранены на удаленном сервере в сети Интернет, для синхронизации данных можно запустить приложение

синхронизации телефона. Запустив программу синхронизации на совместимом компьютере, можно синхронизировать данные телефонной книги, календаря и записок с данными в компьютере. Возможность синхронизации контактных данных, сохраненных на SIM-карте, не предусмотрена.

При ответе на входящий вызов процесс синхронизации прекращается, и его необходимо начать снова.

Удаленная синхронизация из телефона

Для синхронизации данных из телефона требуется следующее:

- Подписаться на услугу синхронизации. Более подробную информацию можно получить у поставщика услуг.
- Получить параметры синхронизации от поставщика услуг. См. [Параметры синхронизации](#) на стр. 126.

Для запуска приложения синхронизации телефона выполните следующие действия:

1. Выберите параметры конфигурации, которые будут использоваться для синхронизации. См. [Параметры синхронизации](#) на стр. 126.
2. Выберите **Меню** > *Организер* > *Синхрониз.* > *Синхронизировать с сервером* > *Данные для синхронизации*. Отметьте данные для синхронизации.
3. Выберите **Меню** > *Организер* > *Синхрониз.* > *Синхронизировать с сервером* > *Синхронизировать*. После подтверждения выполняется синхронизация отмеченных данных активного набора.

Если телефонная книга и календарь заполнены, а синхронизация выполняется впервые или после прерванного процесса синхронизации, то она может занять до 30 минут.

Параметры синхронизации

Можно получить параметры конфигурации, необходимые для синхронизации, в сообщении конфигурации от поставщика услуг или оператора сотовой сети. Инструкции по работе с параметрами конфигурации – см. [Конфигурация](#) на стр. 92.

1. Выберите **Меню** > *Органайзер* > *Синхрониз.* > *Синхронизировать с сервером* > *Настройки синхронизации* и одну из следующих функций:
Конфигурация – отображаются только конфигурации, поддерживающие синхронизацию. Для синхронизации выберите поставщика услуг: *Стандарт* или *Персон. конфиг.*
Учетная запись – выберите учетную запись услуги синхронизации, содержащуюся в параметрах текущей конфигурации.
2. *Параметры синхр. с ПК* – ввод параметров, необходимых при выполнении синхронизации, иницированной сервером. Задайте значения параметров *Пользователь* и *Пароль*.

Имя пользователя и пароль в телефоне и в компьютере должны совпадать.

Синхронизация из совместимого компьютера

Для того, чтобы синхронизировать *Контакты*, *Календарь* и *Заметки* из совместимого компьютера, используйте подключение через ИК-порт или кабель для передачи данных. На компьютере должен быть установлен программный пакет Nokia PC Suite. Запуск синхронизации выполняется на компьютере с помощью пакета Nokia PC Suite.

16. Приложения



■ Игры

Программное обеспечение телефона содержит ряд игр.

Запуск игры

Выберите **Меню** > *Приложения* > *Игры*. Выделите требуемую игру и выберите **Открыть**.

Список функций, относящихся к играм, см. [Другие функции для приложений](#) на стр. 131.

Загрузка игр

Выберите **Меню** > *Приложения* > **Вар-ты** > *Загрузка* > *Загрузка игр*. На дисплее появится список закладок. Выберите *Еще закладки* для доступа к списку закладок в меню *Интернет*. См. [Закладки](#) на стр. 139.



Важное замечание. Устанавливайте и используйте приложения и другое программное обеспечение только из источников с надежной защитой от опасных программ.

Настройки игр

Для настройки звукового сопровождения, подсветки и вибровывоза для игры выберите **Меню** > *Приложения* > **Вар-ты** > *Настр. прилож.*

■ Коллекция

Программное обеспечение телефона содержит ряд приложений Java, предназначенных специально для мобильных телефонов Nokia.

Запуск приложения

Выберите **Меню** > *Приложения* > *Коллекция*. Выделите требуемое приложение и выберите **Открыть**

Личный тренер

Личный тренер – это интерактивная программа индивидуальных тренировок, помогающая повысить спортивную форму, силу и выносливость. Программы создаются на основе персональной информации для тренировок как в помещении, так и на открытом воздухе.

Перед началом систематических упражнений обратитесь к врачу.



Внимание! Упражнения могут быть небезопасными для здоровья особенно для тех, кто ведет малоподвижный образ жизни. Перед началом систематических упражнений обратитесь к врачу.

Следует учитывать ряд факторов при определении ограничений на темп и уровень интенсивности упражнений. Среди этих факторов – возраст, периодичность выполнения упражнений и общее физическое состояние.

Перед использованием программы "Личный тренер" выберите **Меню** > *Приложения* > *Коллекция* > *Личный тренер* > **Открыть**.

Прочитайте текст отказа от ответственности и выберите *Отказ принят* для подтверждения условий.

При первом запуске приложения "Личный тренер" введите персональные сведения, в том числе пол, дату рождения, единицы измерения, рост, вес, уровень выносливости и уровень силы. Дополнительные данные: максимальная частота пульса и частота пульса в спокойном состоянии.

С помощью меню *Планировщик* выберите программу, которая поможет спланировать и установить цели программы тренировок. Или можно выбрать *Быстрый запуск* для того, чтобы сразу начать выполнение программы, созданной на основе персонального режима.

Вступление

Программа "Вступление" – это презентация основных возможностей телефона.

Для того, чтобы начать использовать программу "Вступление", выберите **Меню > Приложения > Коллекция > Вступление > Открыть**.

Для регулировки громкости звука во время презентации нажмите левую клавишу выбора и затем нажимайте клавишу прокрутки вправо или влево. Для выхода из презентации нажмите правую клавишу выбора или клавишу разъединения.

Приложение Polar

Телефон может содержать некоторые приложения, разработанные компанией Polar.

Приложения Polar предназначены для работы с совместимыми устройствами компании Polar для контроля частоты пульса. Для получения

информации о совместимых устройствах откройте требуемое приложение Polar. По завершении тренировки можно передать данные о тренировке из совместимого устройства компании Polar для контроля частоты пульса в телефон, например, через ИК-порт.

Для запуска приложения Polar выберите **Меню** > *Приложения* > *Коллекция*. Выделите требуемое приложение Polar и выберите **Открыть**.

Прочитайте текст отказа от ответственности и выберите *Отказ принят* для подтверждения условий.

Другие функции для приложений

Удалить - удаление приложения или группы приложений из памяти телефона.

Переместить - перемещение приложения в другую папку.

Доп. инфо - просмотр дополнительной информации о приложении.

Обнов. версию - проверка наличия новой версии данного приложения, которую можно загрузить из *Интернет* (услуга сети).

Доступ прилож. - ограничение доступа к сети для приложения. Отображаются различные категории. В каждой категории выберите (если предусмотрен) один из перечисленных типов полномочий: *Запрос всегда* (для доступа к сети каждый раз требуется подтверждение), *Только первый* (для первой попытки доступа к сети требуется подтверждение), *Разрешено* (доступ к сети разрешен) или *Запрещено* (доступ к сети запрещен).

Вэб-сайт – получение дополнительной информации или данных для приложения со страницы Интернет. Данная услуга должна предоставляться сетью. Эта функция присутствует в меню только в том случае, если приложение содержит адрес Интернет.

Вариант вида – вид отображения приложений в папке: *Погробрн. список*, обычный *Список* или *Значки*.

Сортировка – сортировка приложений по имени, дате, формату или размеру.

Удалить все – удаление всех приложений из папки.

Создать папку – создание новой папки.

Состояние памяти – просмотр сведений об объеме свободной и занятой памяти телефона.

Ключи активаци. – просмотр списка всех ключей активизации. Записи о ключах активизации можно удалять по окончании их срока действия.

Загрузка приложения

Телефон поддерживает приложения Java J2ME™. Перед загрузкой приложения необходимо убедиться в том, что оно совместимо с данным телефоном.



Важное замечание. Устанавливайте и используйте приложения и другое программное обеспечение только из источников с надежной защитой от опасных программ.

Предусмотрено несколько способов загрузки новых приложений Java.

Выберите **Меню** > *Приложения* > **Вар-ты** > *Загрузка* > *Загруз. прилож.* На дисплее появится список закладок. Выберите *Еще закладки* для доступа к списку закладок в меню *Интернет*. Выберите закладку для загрузки требуемой сетевой страницы. Сведения о предоставлении различных услуг, а также информацию о ценах и тарифах можно получить у поставщика услуг.

Выберите **Меню** > *Интернет* > *Ссылки загрузки*. Загрузите приложение или игру. См. *Загрузка* на стр. 140.

Воспользуйтесь функцией загрузки игр. См. *Загрузка игр* на стр. 128.

Для загрузки приложений в память телефона служит программа Nokia Application Installer (из пакета PC Suite).

В устройстве могут быть запрограммированы закладки со ссылками на Web-узлы, которые не относятся к Nokia. Корпорация Nokia не дает никаких гарантий и рекомендаций относительно этих узлов. Просматривая эти узлы, необходимо принимать такие же меры предосторожности (в плане защиты и в плане содержимого), что и при работе с любыми ресурсами в сети Интернет.

При загрузке приложения возможно его сохранение в меню *Игры*, а не в меню *Приложения*.

17. Интернет



Встроенный в телефон браузер обеспечивает доступ к различным услугам в сети Интернет для мобильных устройств.



Важное замечание. Пользуйтесь только услугами, заслуживающими доверия, которые предоставляют надежную защиту от вредоносного программного обеспечения.

Сведения о предоставлении этих услуг, информацию о ценах и тарифах, а также дополнительные инструкции можно получить у поставщика услуг.

В телефон встроен браузер, который позволяет просматривать страницы услуг как на языке WML (язык разметки страниц для беспроводных приложений), так и на языке XHTML (открытый язык разметки гипертекста) - отображение зависит от размера дисплея. Не все элементы сетевых страниц можно просмотреть.

■ Настройка браузера

Параметры, необходимые для просмотра сетевых страниц, могут быть переданы в сообщении конфигурации оператором сотовой сети или поставщиком требуемых услуг. См. [Услуга передачи параметров конфигурации](#) на стр. 21. Все параметры конфигурации можно также ввести вручную. См. [Конфигурация](#) на стр. 92.

■ Установление соединения с услугой

Сначала проверьте, что для требуемой услуги включены правильные параметры конфигурации.

1. Для выбора параметров подключения к услуге выберите **Меню** > *Интернет* > *Настройки* > *Настройки конфигурации*.
2. Выберите *Конфигурация* - отображаются только конфигурации, поддерживающие услугу просмотра сетевых страниц. Для просмотра сетевых страниц выберите поставщика услуг: *Стандарт* или *Персон. конфиг*. См. *Настройка браузера* на стр. 134.

Выберите *Учетная запись*, затем выберите учетную запись услуги просмотра сетевых страниц, содержащуюся в параметрах текущей конфигурации.

Выберите *Показ терминального окна* > *Да* для выполнения аутентификации пользователя вручную при подключениях к корпоративной сети.



Затем установите соединение с услугой одним из следующих способов:

- Выберите **Меню** > *Интернет* > *Домашняя страница* или в режиме ожидания нажмите и удерживайте нажатой клавишу **0**.
- Для выбора закладки услуги выберите **Меню** > *Интернет* > *Закладки*.
- Для выбора последнего использованного адреса URL выберите **Меню** > *Интернет* > *Последний адрес*.
- Для ввода сетевого адреса услуги выберите **Меню** > *Интернет* > *На адрес*, введите адрес и выберите **OK**.

■ Просмотр сетевых страниц

Установив соединение, можно начать просмотр страниц услуги. Учитывайте, что при работе с различными услугами функции клавиш телефона могут изменяться. Следуйте указаниям, которые выводятся на дисплей.

Дополнительную информацию можно получить у поставщика услуг.

Если в качестве канала передачи данных выбран режим пакетной передачи данных, в режиме просмотра сетевых страниц в левом верхнем углу дисплея отображается индикатор . Если при установленном соединении в режиме пакетной передачи данных поступает входящий вызов или текстовое сообщение либо посылается исходящий вызов, в правом верхнем углу дисплея отображается значок , указывающий на то, что соединение в режиме пакетной передачи данных приостановлено. По завершении вызова телефон пытается восстановить соединение в режиме пакетной передачи данных.

Клавиши телефона в режиме просмотра страниц

Выполните прокрутку в любом направлении для обзора страницы.

Для выбора выделенного элемента нажмите клавишу вызова или нажмите **Выбрать**.

Для ввода букв и цифр служат клавиши **0 - 9**. Для ввода специальных символов нажмите клавишу *****.

Функции в сеансе просмотра сетевых страниц

Предусмотрены функции: *Интернет, Домашняя страница, Ссылки, Добав. закл-ку, Закладки, Функции. страницы, История, Ссылки загрузки, Др. варианты,*

Перезагрузить и *Выйти*. Поставщик услуг может включить в список дополнительные функции.

Кэш-память - это область памяти, предназначенная для временного хранения данных. Для повышения безопасности при обращении к конфиденциальной информации с использованием паролей очищайте кэш-память после каждого обращения (или попытки обращения). Информация и адреса услуг, к которым выполнялось обращение, сохраняются в кэш-памяти.

Очистка кэш-памяти - см. [Кэш-память](#) на стр. 141.

Телефонные вызовы в сеансе просмотра

В сеансе просмотра сетевых страниц можно пользоваться следующими функциями: посылка вызова, передача сигналов DTMF во время голосового вызова и сохранение имени и телефонного номера со страницы.

■ Настройка компоновки

В сеансе просмотра сетевых страниц выберите **Вар-ты** > *Др. варианты* > *Настройка вида*; в режиме ожидания выберите **Меню** > *Интернет* > *Настройки* > *Настройка компоновки* и одну из следующих функций:

Перенос текста > *Включить* - перенос текста на следующую строку дисплея.

При выборе *Отключить* текст усекается.

Размер шрифта > *Очень мелкий*, *Мелкий* или *Средний* - установка размера шрифта.

С показом изображений > *Нет* - запрет отображения изображений на странице. Это позволяет увеличить скорость загрузки страниц с большим количеством изображений.

Сигналы > *Сигнал о незащищен. соединении* > *Да* - включение уведомлений при смене зашифрованного соединения на незашифрованное при просмотре сетевых страниц.

Сигналы > *Сигнал о незащищенн. объектах* > *Да* - включение уведомлений о наличии незащищенных объектов на зашифрованных страницах - эти уведомления не являются гарантией защиты соединения. См. [Защита браузера](#) (стр. 142).

Кодировка символов > *Кодировка содержимого* - выбор набора символов для отображения в браузере содержимого сетевой страницы.

Кодировка символов > *Web-адреса Unicode (UTF-8)* > *Включить* - передача адресов URL в кодировке UTF-8. Этот параметр требуется при обращении к Web-странице на иностранном языке.

■ Интернет-маркеры

Интернет-маркеры - это данные, загружаемые с узла сети в кэш-память телефона. Интернет-маркеры сохраняются в телефоне до тех пор, пока не будет очищена кэш-память. См. [Кэш-память](#) на стр. 141.

В сеансе просмотра сетевых страниц выберите **Вар-ты** > *Др. варианты* > *Защита* > *Настр.маркеров*, либо в режиме ожидания выберите **Меню** > *Интернет* > *Настройки* > *Настройки защиты* > *Интернет-маркеры*. Для разрешения или запрета загрузки Интернет-маркеров выберите *Принимать* или *Не принимать* соответственно.

■ Сценарии для защищенных соединений

Можно выбрать режим запуска сценариев с защищенной страницы. Телефон поддерживает сценарии WML.

1. В сеансе просмотра сетевых страниц выберите **Вар-ты** > *Др. варианты* > *Настройки защиты* > *Парам. сценариев*, либо в режиме ожидания выберите **Меню** > *Интернет* > *Настройки* > *Настройки защиты* > *Сценарии через защищенн. соед.*
2. Для того, чтобы разрешить сценарии, выберите *Принимать*.

■ Закладки

Адреса страниц можно сохранить в памяти телефона в виде закладок.

1. В сеансе просмотра сетевых страниц выберите **Вар-ты** > *Закладки*, либо в режиме ожидания выберите **Меню** > *Интернет* > *Закладки*.
2. Выделите и выберите закладку или нажмите клавишу вызова для загрузки страницы, связанной с закладкой.
3. **Вар-ты** – просмотр, редактирование, удаление или передача закладки; создание новой закладки; сохранение закладки в папке.

В устройстве могут быть запрограммированы закладки со ссылками на Web-узлы, которые не относятся к Nokia. Корпорация Nokia не дает никаких гарантий и рекомендаций относительно этих узлов. Просматривая эти Web-узлы, необходимо принимать такие же меры предосторожности (в плане защиты и в плане содержимого), что и при работе с любым Web-узлом.

Прием закладки

При приеме закладки, переданной в виде закладки, на дисплей выводится текст *Получена 1 закладка*. Для сохранения закладки выберите **Обзор** > **Сохран.** Для просмотра или удаления закладки выберите **Вар-ты** > *Показать* или *Удалить*. Для отказа от закладки сразу после ее получения выберите **Выйти** > **ОК**.

■ Загрузка

Для загрузки в телефон новых мелодий, изображений, игр, видеоклипов, тем и приложений (услуга сети) выберите **Меню** > *Интернет* > *Ссылки загрузки* > *Загруз. мелодий*, *Загруз. графики*, *Загрузка игр*, *Загрузка видео*, *Загрузка тем* или *Загруз. прилож.*



Важное замечание. Устанавливайте и используйте приложения и другое программное обеспечение только из источников с надежной защитой от опасных программ.

■ Сервис-прием

Телефон позволяет принимать рассылаемые поставщиком услуг служебные сообщения (услуга сети). Служебными сообщениями являются, например, уведомления о выпусках новостей; такие сообщения могут содержать текст или адрес услуги.

Для доступа к меню *Принятые служ. сбщ* в режиме ожидания после получения служебного сообщения выберите **Обзор**. Если выбрать **Выйти**, сообщение перемещается в список *Принятые служ. сбщ*. Для доступа к меню *Принятые служ. сбщ* в другое время выберите **Меню** > *Интернет* > *Принятые служ. сбщ*.

Для доступа к меню *Принятые служ. сбщ* в сеансе просмотра сетевых страниц выберите **Вар-ты** > *Др. варианты* > *Принятые служ. сбщ*. Выделите требуемое сообщение и выберите **Загруз.** для запуска браузера и загрузки отмеченного содержимого. Для отображения информации о служебном сообщении или для удаления сообщения выберите **Вар-ты** > *Детали* или *Удалить*.

Параметры служебных сообщений

Выберите **Меню** > *Интернет* > *Настройки* > *Настройка сервис-приема*.

Для разрешения или запрета на прием служебных сообщений выберите *Сервис-сообщения* > *Вкл.* или *Откл.*

Для приема служебных сообщений только из источников, рекомендованных поставщиком услуг, выберите *Фильтр сообщений* > *Включить*.

Для автоматического запуска браузера при поступлении служебного сообщения (когда телефон находится в режиме ожидания) выберите *Автоматическое соединение* > *Вкл.* (предусмотрено не для всех типов сообщений). При выборе варианта *Откл.* для запуска браузера после приема служебного сообщения необходимо выбрать функцию *Загруз.*

■ Кэш-память

Кэш-память - это область памяти, предназначенная для временного хранения данных. Для повышения безопасности при обращении к конфиденциальной информации с использованием паролей очищайте кэш-память после каждого обращения (или попытки обращения). Информация и адреса услуг, к которым выполнялось обращение, сохраняются в кэш-памяти.

Для очистки кэш-памяти в сеансе просмотра сетевых страниц выберите **Вар-ты** > *Др. варианты* > *Очистить кэш*, либо в режиме ожидания выберите **Меню** > *Интернет* > *Очистить кэш*.

■ Защита браузера

Функции защиты требуются для доступа к определенным услугам (например, банковское обслуживание или электронная торговля). Для установления соединения с такими услугами необходим сертификат и, возможно, защитный модуль, находящийся на SIM-карте. Дополнительную информацию можно получить у поставщика услуг.

Защитный модуль

Защитный модуль расширяет функции защиты для приложений, работающих в сети, и позволяет использовать телефон для выполнения цифровой подписи. Защитный модуль может содержать сертификаты, а также секретные и открытые ключи. Сертификаты сохраняются на SIM-карте поставщиком услуг.

Выберите **Меню** > *Интернет* > *Настройки* > *Настройки защиты* > *Настройка защитного модуля* и одну из следующих функций:

Детали защитного модуля - на дисплей выводится название защитного модуля, информация о состоянии и изготовителе, а также серийный номер защитного модуля.

Запрос PIN модуля - установка режима запроса PIN-кода при использовании услуг, поддерживаемых защитным модулем. Введите код и выберите *Включить*. Для отключения запроса кода PIN выберите *Отключить*.

Изменить PIN модуля – изменение PIN-кода модуля (если такая функция предусмотрена в защитном модуле). Введите текущий PIN-код модуля, затем дважды введите новый код.

Изменить PIN подписи – изменение PIN-кода для цифровой подписи. Выберите PIN-код подписи, который требуется изменить. Введите текущий PIN-код, затем дважды введите новый код.

См. также [Коды доступа](#) на стр. 20.

Сертификаты




Важное замечание. Несмотря на то, что сертификаты снижают риск, связанный с удаленными подключениями и загрузкой программного обеспечения, следует иметь в виду, что надлежащий уровень защиты возможен только в случае правильного применения сертификатов. Само по себе наличие сертификатов не обеспечивает защиты; защита обеспечивается только тогда, когда применяются правильные, подлинные и достоверные сертификаты. Сертификаты имеют ограниченный срок действия. Если для действительного сертификата на дисплей выводится сообщение "Срок действия сертификата истек" или "Сертификат еще не вступил в силу", убедитесь в том, что в устройстве установлена правильная дата и время.

Перед изменением каких-либо параметров сертификатов необходимо убедиться в том, что владелец сертификата заслуживает абсолютного доверия, а сам сертификат действительно принадлежит указанному в сертификате владельцу.

Различаются сертификаты трех типов: сертификаты сервера, сертификаты центров сертификации и сертификаты пользователя. Эти сертификаты

можно получить от поставщика услуг. Поставщик услуг также может сохранить в защитном модуле сертификаты центров сертификации и сертификаты пользователя.

Для просмотра списка сертификатов центров сертификации и сертификатов пользователя, загруженных в телефон, выберите **Меню** > *Интернет* > *Настройки* > *Настройки защиты* > *Сертификаты авторизации* или *Сертификаты пользователя*.


Индикатор защиты  отображается на дисплее при установленном соединении, если данные между телефоном и сервером передаются в зашифрованном виде.

Отображение значка защиты не означает, что данные, передаваемые между шлюзом и сервером содержимого (или местом, где находится запрашиваемый ресурс), также защищены. Защита данных на участке между шлюзом и сервером должна обеспечиваться поставщиком услуг.

Цифровая подпись

Данный телефон позволяет выполнять процедуру цифровой подписи, если на SIM-карте предусмотрен защитный модуль. Цифровая подпись эквивалентна обычной подписи на бумажном счете, контракте или ином документе.

Для выполнения цифровой подписи выберите ссылку на странице, например, название книги, которую вы хотите купить, и ее цену. Отображается текст для подписи, который может содержать цену и дату.

Убедитесь в том, что на дисплее отображается заголовок *Чтение* и значок цифровой подписи .

Отсутствие значка цифровой подписи означает нарушение защиты, поэтому ни в коем случае не вводите персональных данных, например, PIN-код подписи.

Внимательно прочтите весь текст и выберите **Подпись** для того, чтобы подписать этот текст.

Весь текст может не поместиться на одном экране. Обязательно прокрутите весь текст до конца и прочитайте его полностью прежде, чем поставить подпись.

Выберите требуемый сертификат пользователя. Введите PIN-код подписи (см. [Коды доступа](#) на стр. 20) и выберите **OK**. Значок цифровой подписи исчезает, а на дисплее может появиться сообщение о подтверждении покупки.

18. Услуги SIM



На SIM-карте могут быть предусмотрены дополнительные услуги. Это меню отображается только в том случае, если оно поддерживается SIM-картой. Название и содержание этого меню полностью определяется SIM-картой.

Сведения о предоставлении услуг SIM, их стоимости и другую информацию об услугах SIM-карты можно получить у поставщика SIM-карт, например, оператора сотовой сети, поставщика услуг или в других аналогичных организациях.

Для отображения на дисплее телефона подтверждающих сообщений, которыми телефон обменивается с сетью при пользовании услугами SIM, выберите **Меню** > *Настройки* > *Телефон* > *Подтверждать ресурсы SIM* > *С запросом*.

Доступ к таким услугам осуществляется путем передачи сообщений или отправки вызова, за которые может начисляться дополнительная оплата.

19. Связь с компьютером

При подключении к совместимому компьютеру через ИКпорт или с помощью кабеля для передачи данных (CA-42) телефон можно использовать для передачи и приема электронной почты, а также для доступа к сети Интернет. Телефон может работать с различными коммуникационными приложениями и компьютерными программами.

■ PC Suite

Приложения из пакета PC Suite позволяют синхронизировать контакты, записи календаря, заметки и список дел между телефоном и компьютером либо удаленным сервером в сети Интернет (услуга сети).

Дополнительную информацию о PC Suite и загружаемые файлы можно найти в разделе поддержки на Web-узле корпорации Nokia (<www.nokia.com/support>).

■ Пакетные данные, HSCSD и CSD

Телефон поддерживает следующие услуги передачи данных: режим пакетной передачи данных, HSCSD (высокоскоростная передача данных по коммутируемым сетям) и CSD (передача данных по коммутируемым сетям - *GSM-канал*).

Информацию о предоставлении услуг передачи данных и об условиях подписки можно получить у поставщика услуг или оператора сотовой сети.

При работе в режиме HSCSD энергия аккумулятора расходуется существенно быстрее, чем во время голосовых вызовов или обычных вызовов в режиме передачи данных. При передаче больших объемов данных рекомендуется подключить телефон к зарядному устройству.

См. [Пакетная передача данных \(EGPRS\)](#) на стр. 88.

■ Коммуникационные приложения

Инструкции по работе с коммуникационными приложениями приведены в документации на приложения. Не рекомендуется посылать вызовы и отвечать на них, когда телефон подсоединен к компьютеру, – это может привести к сбоям в работе. Для обеспечения оптимальных условий передачи данных положите телефон на устойчивую поверхность клавиатурой вверх. Не берите в руки и не перемещайте телефон во время передачи данных.

20. Информация об аккумуляторах

■ Зарядка и разрядка аккумулятора

Данное устройство рассчитано на питание от аккумулятора. Оптимальные рабочие характеристики нового аккумулятора достигаются только после двух или трех полных циклов заряда/разрядки. Аккумулятор можно заряжать и разряжать сотни раз, однако при этом он постепенно изнашивается. При значительном сокращении продолжительности работы в режиме разговора и в режиме ожидания следует заменить аккумулятор. Пользуйтесь только фирменными аккумуляторами и зарядными устройствами Nokia, рекомендованными для подключения к данной модели устройства.

Если замененный аккумулятор используется впервые или аккумулятор длительное время не использовался, перед началом зарядки, возможно, потребуется подключить зарядное устройство, затем отключить и вновь подключить зарядное устройство.

Неиспользуемое зарядное устройство следует отключать от источника питания и от устройства. Не оставляйте полностью заряженный аккумулятор подключенным к зарядному устройству, поскольку избыточный заряд может сократить срок службы аккумулятора. Если полностью заряженный аккумулятор не используется, он постепенно разряжается.

Аккумуляторы следует использовать только по их прямому назначению. Не используйте неисправные зарядные устройства и аккумуляторы.

Оберегайте аккумуляторы от короткого замыкания. Случайное короткое замыкание может произойти, например, если запасной аккумулятор находится в кармане или в бумажнике рядом с каким-либо металлическим предметом (монетой, скрепкой или авторучкой). Металлический предмет может замкнуть накоротко плюсовой и минусовой выводы аккумулятора (металлические полоски на его

поверхности). Короткое замыкание выводов может стать причиной повреждения аккумулятора либо предмета, вызвавшего замыкание.

При продолжительном воздействии повышенной или пониженной температуры (например, летом или зимой в закрытом автомобиле) емкость и срок службы аккумулятора снижаются. Аккумулятор следует хранить при температуре 15АС...25АС. Чрезмерно нагретый или охлажденный аккумулятор может стать причиной временной неработоспособности телефона даже в том случае, если аккумулятор полностью заряжен. Характеристики аккумуляторов существенно ухудшаются при температуре ниже 0АС.

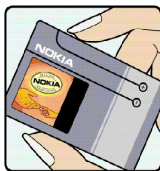
Не уничтожайте аккумуляторы путем сжигания, так как они могут взорваться. Аккумуляторы могут взрываться также при повреждении. Утилизация отслуживших аккумуляторов осуществляется в соответствии с местным законодательством. По возможности выполните утилизацию. Запрещается выбрасывать аккумуляторы вместе с бытовым мусором.

■ Проверка подлинности аккумуляторов Nokia

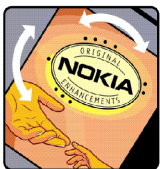
В целях безопасности пользуйтесь только фирменными аккумуляторами Nokia. Во избежание подделок фирменных аккумуляторов Nokia приобретайте аккумуляторы у уполномоченного дилера Nokia, проверяйте логотип Nokia Original Enhancements на упаковке и голограмму (см. ниже).

Выполнение указанных четырех шагов проверки не гарантирует подлинности аккумулятора. В случае сомнений в подлинности аккумулятора Nokia не эксплуатируйте его и обратитесь для выяснения в ближайший уполномоченный сервисный центр Nokia или к уполномоченному дилеру Nokia. Уполномоченный сервисный центр Nokia или уполномоченный дилер Nokia проверит подлинность аккумулятора. Если подтвердить подлинность не удастся, верните аккумулятор по месту приобретения.

Проверка голограммы



1. На голограмме под одним углом виден символ Nokia 'протяните друг другу руки', а под другим углом - логотип Nokia Original Enhancements.



2. При наклоне голограммы влево, вправо, вниз и вверх от логотипа на каждой стороне появляются одна, две, три или четыре точки соответственно.



3. Соскоблите покрытие сбоку от голограммы - откроется код (20 цифр), например, 12345678919876543210. Поверните аккумулятор цифрами вверх. Код (20 цифр) начинается в верхней строке и продолжается в нижней.



4. Для подтверждения подлинности 20-значного кода следуйте инструкциям на узле www.nokia.com/batterycheck.

Для создания текстового сообщения введите 20-значный код, например, 12345678919876543210, и передайте сообщение на телефонный номер:
+44 7786 200276.

Оператор начисляет оплату за услуги местной или международной связи.

Вы получите ответное сообщение о подлинности кода.

Что делать, если подлинность аккумулятора подтвердить невозможно?

Если не удастся подтвердить, что аккумулятор Nokia с голограммой является подлинным аккумулятором Nokia, не эксплуатируйте этот аккумулятор. Обратитесь для выяснения в ближайший уполномоченный сервисный центр Nokia или к уполномоченному дилеру Nokia. Эксплуатация аккумуляторов, не рекомендованных изготовителем, может представлять опасность и приводит к ухудшению технических характеристик, выходу из строя устройства и его аксессуаров. Кроме того, это ведет к аннулированию разрешений и гарантий на устройство.

Подробнее о фирменных аккумуляторах Nokia см. по адресу www.nokia.com/battery.

УХОД И ТЕХНИЧЕСКОЕ ОБСЛУЖИВАНИЕ

Данное устройство разработано и изготовлено с использованием самых последних достижений техники и требует осторожного обращения. Следуйте приведенным ниже рекомендациям – это позволит выполнить все условия предоставления гарантии.

- Оберегайте устройство от влаги. Атмосферные осадки, влага и все виды жидкостей содержат минеральные частицы, вызывающие коррозию электронных схем. При попадании влаги в устройство отсоедините аккумулятор и полностью высушите устройство перед повторной установкой аккумулятора.
- Не используйте и не храните устройство в запыленных или загрязненных помещениях. Это может вызвать повреждение подвижных частей и электронных компонентов.
- Не храните устройство при повышенной температуре. Высокая температура может привести к сокращению срока службы электронных устройств, повредить аккумуляторы и вызвать деформацию или оплавление пластмассовых деталей.
- Не храните устройство при пониженной температуре. При повышении температуры устройства (до нормальной температуры) возможна конденсация влаги внутри корпуса, что вызывает повреждение электронных плат.
- Не пытайтесь вскрывать корпус устройства способом, отличным от приведенного в данном руководстве.
- Оберегайте устройство от падения, ударов и тряски. Неосторожное обращение может привести к поломке внутренних печатных плат и механических компонентов.
- Не используйте для чистки устройства агрессивные химикаты, растворители для химической чистки и сильные моющие средства.

- Не раскрашивайте устройство. Краска может засорить движущиеся узлы и нарушить их нормальную работу.
- Для чистки объектива камеры, датчика расстояния, датчика освещенности и т. п. используйте мягкую, чистую и сухую ткань.
- Пользуйтесь только прилагаемой или рекомендованной изготовителем антенной. Использование других антенн, а также переделка и наращивание антенны могут привести к повреждению устройства и к нарушению установленных правил использования радиооборудования.
- Зарядные устройства используйте в помещениях.
- Перед передачей устройства в сервисный центр обязательно создайте резервную копию данных, которые требуется сохранить (например, контакты и заметки календаря).

Все приведенные выше рекомендации в равной степени относятся к устройству, аккумулятору, зарядному устройству и всем прочим аксессуарам. При нарушении нормальной работы устройства обратитесь в ближайший специализированный сервисный центр.

Дополнительная информация по технике безопасности

Устройство и аксессуары могут содержать мелкие детали. Храните их в недоступном для детей месте.

■ Условия эксплуатации

Помните о необходимости соблюдения всех особых правил, действующих в той или иной области, и обязательно выключайте устройство везде, где его использование запрещено, может вызывать помехи или представлять угрозу безопасности. Используйте устройства только в нормальных условиях эксплуатации. Данное устройство удовлетворяет требованиям на уровень мощности облучения в РЧ-диапазоне при использовании в нормальном рабочем положении (рядом с ухом) либо на расстоянии не менее 1,5 см от тела человека. Чехлы, зажимы и держатели, которые крепятся на одежду или надеваются на шею, не должны содержать металлических деталей, при этом устройство должно находиться на указанном выше расстоянии от тела человека. Для передачи данных и сообщений требуется качественное соединение с сетью. В некоторых случаях передача данных и сообщений выполняется с задержкой (после установления требуемого качества соединения). Убедитесь в том, что указанные выше рекомендации относительно расстояния между телефоном и телом человека выполняются вплоть до завершения передачи.

Детали устройства обладают магнитными свойствами. Возможно притяжение металлических предметов к устройству, а лицам, пользующимся слуховыми аппаратами, не следует подносить устройство к слуховому аппарату. Не храните рядом с устройством кредитные карточки и другие магнитные носители информации – это может привести к уничтожению информации.

■ Медицинское оборудование

Работа любого радиопередающего оборудования, включая мобильные телефоны, может нарушать нормальное функционирование не имеющего должной защиты медицинского оборудования. С вопросами о защите медицинского оборудования от внешнего радиочастотного излучения и с другими связанными с этим вопросами обращайтесь к медицинским работникам или к изготовителю оборудования. Выключайте устройство в учреждениях здравоохранения, где это диктуется правилами внутреннего распорядка. В больницах и в других медицинских учреждениях может использоваться оборудование, чувствительное к внешнему радиочастотному излучению.

Кардиостимуляторы

Согласно рекомендациям изготовителей кардиостимуляторов во избежание возникновения помех расстояние между мобильным телефоном и кардиостимулятором должно быть не менее 15 см. Эти рекомендации согласуются с результатами независимых исследований и рекомендациями Института исследований беспроводных технологий. Лицам, пользующимся кардиостимуляторами, необходимо соблюдать следующие правила:

- держите устройство на расстоянии не менее 15 см от кардиостимулятора;
- не носите устройство в нагрудном кармане;
- для снижения вероятности возникновения помех держите устройство около уха, более удаленного от кардиостимулятора.

При появлении признаков помех выключите и уберите устройство.

Слуховые аппараты

Некоторые типы мобильных устройств могут создавать помехи в работе слуховых аппаратов. При возникновении таких помех обратитесь к поставщику услуг.

■ Автомобили

Радиочастотные сигналы могут оказывать неблагоприятное воздействие на неправильно установленные или не имеющие требуемого экранирования электронные системы автомобиля (например, электронные системы впрыска топлива, электронные антиблокировочные системы тормозов, электронные системы контроля скорости, системы управления подушками безопасности). За дополнительной информацией обращайтесь к изготовителю автомобиля (или его представителю) или изготовителю устанавливаемого в автомобиль дополнительного оборудования (его представителю).

Установка устройства в автомобиле и его техническое обслуживание должны проводиться только квалифицированными специалистами. Нарушение правил установки и технического обслуживания может быть опасным и привести к аннулированию гарантии на устройство. Регулярно проверяйте надежность крепления и работоспособность радиотелефонного оборудования в автомобиле. Не храните и не перевозите горючие жидкости, газы или взрывчатые вещества вместе с устройством, его компонентами или аксессуарами. Владельцам автомобилей, оснащенных воздушной подушкой безопасности, следует помнить о том, что воздушная подушка наполняется газом под высоким давлением. Не помещайте никаких предметов, включая мобильные телефоны, над воздушной подушкой или в зоне ее раскрытия. При неправильной установке беспроводного оборудования в автомобиле раскрытие воздушной подушки может привести к серьезным травмам.

Использование устройства в полете запрещено. Выключите устройство перед посадкой в самолет. Пользование мобильными телефонами на борту самолета создает помехи в работе систем самолета и может преследоваться по закону.

■ Взрывоопасная среда

В потенциально взрывоопасной среде обязательно выключите устройство и строго соблюдайте все указания и инструкции. В местах возможного образования

взрывоопасной атмосферы обычно рекомендуется глушить автомобильные двигатели. Искрообразование в таких местах может привести к пожару или взрыву, что чревато травмами и гибелью людей. Выключайте устройство на автозаправочных станциях, а также на станциях технического обслуживания (например, вблизи топливной аппаратуры). Необходимо соблюдать ограничения на использование радиооборудования на топливных складах, на объектах хранения и распределения топлива, на химических предприятиях и в местах выполнения взрывных работ. Потенциально взрывоопасная среда встречается довольно часто, но не всегда имеет четкие признаки или маркировку. Примерами такой среды являются подпалубные помещения на судах, хранилища химических веществ и установки по их перекачке, автомобили с использованием сжиженного горючего газа (например, пропана или бутана), помещения и зоны с загрязнением воздуха химикатами или взвесями, например, песчинками, пылью или металлическим порошком.

■ Вызов службы экстренной помощи



Важное замечание. Данное устройство, как и любой мобильный телефон, в своей работе использует радиосигналы, сотовые и стационарные сети связи, а также задаваемые пользователем режимы работы, которые не могут гарантировать связь при всех обстоятельствах. В случае особо важных соединений (например, при вызове скорой медицинской помощи) нельзя надеяться только на мобильный телефон.

Для вызова службы экстренной помощи:

1. Включите устройство (если оно выключено). Убедитесь в том, что оно находится в зоне с достаточным уровнем радиосигнала.
В некоторых сетях необходимо, чтобы в устройстве была правильно установлена действующая SIM-карта.

2. Нажмите клавишу разъединения столько раз, сколько необходимо для очистки дисплея и подготовки устройства к работе.
3. Введите номер службы экстренной помощи, установленный для данного региона (номера службы экстренной помощи отличаются для разных регионов).
4. Нажмите клавишу вызова.

При использовании некоторых функций устройства для вызова службы экстренной помощи может потребоваться предварительно выключить эти функции.

Дополнительная информация приведена в данном руководстве либо ее можно получить у поставщика услуг.

При вызове службы экстренной помощи сообщите всю необходимую информацию с максимально возможной точностью. Ваше мобильное устройство может оказаться единственным средством связи на месте происшествия. Не прерывайте связи, не дождавшись разрешения.

■ Информация о сертификации (SAR)

ДАННОЕ УСТРОЙСТВО СООТВЕТСТВУЕТ МЕЖДУНАРОДНЫМ ТРЕБОВАНИЯМ К УРОВНЮ ОБЛУЧЕНИЯ РАДИОЧАСТОТНОЙ ЭНЕРГИЕЙ

Данное мобильное устройство содержит передатчик и приемник радиосигналов. Оно сконструировано и изготовлено с учетом требований на предельные уровни облучения радиочастотной (РЧ) энергией, установленных международными директивами (ICNIRP). Предельные уровни облучения являются составной частью общих директив и устанавливают допустимые уровни радиочастотного облучения для населения. Данные директивы были разработаны независимыми научными организациями на основании систематического изучения и тщательной проверки результатов научных исследований. Предельные уровни облучения, которые приводятся в составе общих директив, не превышают допустимых границ безопасного облучения человека независимо от его возраста и состояния здоровья.

Для определения уровня облучения, возникающего при работе мобильных телефонов, используется единица измерения, называемая удельным коэффициентом поглощения (SAR). Предельное значение SAR, установленное международными стандартами и нормативами, составляет 2,0 Вт/кг*. Измерения коэффициента SAR выполняются в стандартном рабочем положении устройства в режиме максимальной мощности передатчика, указанной в технических характеристиках, во всех диапазонах рабочих частот. Измерение коэффициента SAR выполняется при максимальной мощности, поэтому фактическое значение уровня SAR для работающего устройства может оказаться значительно ниже. Конструкция устройства предусматривает возможность работы при нескольких различных уровнях мощности, а это позволяет использовать минимальную мощность, достаточную для установления соединения с сетью. По общему правилу, чем ближе к антенне базовой станции вы находитесь, тем меньше мощность излучаемого устройством сигнала.

Наибольшее значение коэффициента SAR для данного устройства составляет 0,77 Вт/кг около уха.

Значения SAR могут отличаться в зависимости от государственных стандартов и требований к испытаниям, а также от частотных диапазонов. Значение коэффициента SAR может изменяться при использовании аксессуаров. Дополнительную информацию SAR можно найти по адресу www.nokia.com в разделе, содержащем информацию об изделии.

* Предельный уровень SAR для радиочастотных устройств общего назначения составляет 2,0 Вт/кг с усреднением по десяти граммам ткани. Этот стандарт предусматривает значительный запас по безопасности, что служит дополнительной мерой защиты населения с учетом максимального разброса измерений. Значения SAR могут отличаться в зависимости от государственных стандартов и нормативов, а также от частотных диапазонов. Информацию SAR для других регионов можно найти на Web-узле Nokia (www.nokia.com) в разделе, содержащем информацию о продукции.